

**MÁTÉSZALKA VÁROS ÖNKORMÁNYZAT**  
**HELYI ESÉLYEGYENLŐSÉGI PROGRAMJÁNAK**  
**FELÜLVIZSGÁLATA**



**2015**

## Tartalom

|   |    |
|---|----|
| Bevezetés.....  | 3  |
| Helyi Esélyegyenlőségi Program (HEP).....   | 4  |
| A Helyi Esélyegyenlőségi Program Helyzetelemzése (HEP HE) .....   | 6  |
| 1. Jogszabályi háttér bemutatása.....   | 6  |
| 2. Stratégiai környezet bemutatása .....  | 12 |
| 3. A mélyszegénységben élők és a romák helyzete, esélyegyenlősége.....  | 15 |
| 4. A gyermekek helyzete, esélyegyenlősége, gyermekszegénység .....  | 19 |
| 5. A nők helyzete, esélyegyenlősége.....  | 21 |
| 6. Az idősek helyzete, esélyegyenlősége.....  | 23 |
| 7. A fogyatékkal élők helyzete, esélyegyenlősége .....  | 24 |
| 8. Helyi partnerség, lakossági önszerveződések, civil szervezetek és for-profit szereplők társadalmi felelősségvállalása..... | 26 |
| 9. A helyi esélyegyenlőségi program nyilvánossága .....   | 26 |
| A Helyi Esélyegyenlőségi Program Intézkedési Terve (HEP IT) .....   | 27 |
| 1. A HEP IT részletei.....  | 27 |

## Bevezetés

Összhangban az Egyenlő Bánásmódról és az Esélyegyenlőség Előmozdításáról szóló 2003. évi CXXV. törvény, a helyi esélyegyenlőségi programok elkészítésének szabályairól és az esélyegyenlőségi mentorokról szóló 321/2011. (XII. 27.) Korm. rendelet és a helyi esélyegyenlőségi program elkészítésének részletes szabályairól szóló 2/2012. (VI. 5.) EMMI rendelet rendelkezéseivel, Mátészalka Város Önkormányzata Esélyegyenlőségi Programban 2013. június 27-én 115/2013. (VI. 27.) Kt. számú határozatában rögzítette az esélyegyenlőség érdekében szükséges feladatokat.

Az önkormányzat vállalta, hogy az elkészült és elfogadott Esélyegyenlőségi Programmal összehangolja a település más dokumentumait<sup>1</sup>, valamint az önkormányzat fenntartásában lévő intézmények működtetését. Vállalta továbbá, hogy az Esélyegyenlőségi Program elkészítése során bevonja partneri kapcsolatrendszerét, különös tekintettel a köznevelés állami és nem állami intézményfenntartóira.

Jelen dokumentum a jogszabályi előírásoknak megfelelően az Esélyegyenlőségi Program felülvizsgálatának elvégzését írja le.

## Célok

### A Helyi Esélyegyenlőségi Program átfogó célja

Mátészalka Város Önkormányzata az Esélyegyenlőségi Program elfogadásával érvényesíteni kívánja:

az egyenlő bánásmód, és az esélyegyenlőség biztosításának követelményét,

a közszolgáltatásokhoz történő egyenlő hozzáférés elvét,

a díszkriminációmentességet,

szegregációmentességet,

a foglalkoztatás, a szociális biztonság, az egészségügy, az oktatás és a lakhatás területén a helyzetelemzés során feltárt problémák komplex kezelése érdekében szükséges intézkedéseket. A köznevelési intézményeket – az óvoda kivételével – érintő intézkedések érdekében együttműködik az intézményfenntartó központ területi szerveivel (tankerülettel).

### A HEP IT célja

Célunk a helyzetelemzésre építve olyan beavatkozások részletes tervezése, amelyek konkrét elmozdulásokat eredményeznek az esélyegyenlőségi célcsoportokhoz tartozók helyzetének javítása szempontjából.

További célunk meghatározni a beavatkozásokhoz kapcsolódó kommunikációt.

Szintén célként határozzuk meg annak az együttműködési rendszernek a felállítását, amely a programalkotás és végrehajtás során biztosítja majd a megvalósítás, nyomon követés, ellenőrzés-értékelés, kiigazítás támogató strukturális rendszerét, vagyis a HEP Fórumot és a hozzá kapcsolódó tematikus munkacsoportokat.

### **A program készítését előíró jogszabályi környezet rövid bemutatása**

A helyi esélyegyenlőségi program elkészítését az egyenlő bánásmódról és az esélyegyenlőség előmozdításáról szóló 2003. évi CXXV. törvény (továbbiakban: Ebktv.) előírásai alapján végeztük. A program elkészítésére vonatkozó részletszabályokat a törvény végrehajtási rendeletei,

- a helyi esélyegyenlőségi programok elkészítésének szabályairól és az esélyegyenlőségi mentorokról” szóló 321/2011. (XII.27.) Korm. rendelet „2. A helyi esélyegyenlőségi program elkészítésének szempontjai” fejezete és

- a helyi esélyegyenlőségi program elkészítésének részletes szabályairól szóló 2/2012 (VI.5.) EMMI rendelet

alján alkalmaztuk, különös figyelmet fordítva a

- a Magyarország helyi önkormányzatairól szóló 2011. évi CLXXXIX. törvény (továbbiakban: Mötv.)

- a szociális igazgatásról és szociális ellátásokról szóló 1993. évi III. törvény (továbbiakban: Szt.)

<sup>1</sup> Költségvetési koncepció, Gazdasági program, Szolgáltatástervezési koncepció, Településfejlesztési stratégia, Településrendezési terv, Településszerkezeti terv, Településfejlesztési koncepció

- a foglalkoztatás elősegítéséről és a munkanélküliek ellátásáról szóló 1991. évi IV. törvény (továbbiakban: Ft.)
- a nemzetiségek jogairól szóló 2011. évi CLXXIX. törvény (továbbiakban: nemzetiségi törvény)
- az egészségügyről szóló 1997. évi CLIV. törvény (továbbiakban: Eütv.)
- a gyermekek védelméről és a gyámügyi igazgatásról szóló 1997. évi XXXI. törvény (továbbiakban: Gyvt.)
- a nemzeti köznevelésről szóló 2011. évi CXC. törvény (továbbiakban: Nkntv.)

előírásaira.

#### A helyi esélyegyenlőségi programok felülvizsgálatának szükségessége

Az egyenlő bánásmódról és az esélyegyenlőség előmozdításáról szóló 2003. évi CXXV. törvény (Ebktv.) 31. §-a rendelkezik a helyi esélyegyenlőségi programokról. A törvény 31. § (1) bekezdése szerint a települési önkormányzat ötévente öt évre szóló helyi esélyegyenlőségi programot fogad el, amelyet a 31. § (4) bekezdése értelmében kétévente át kell tekinteni és szükség esetén felül kell vizsgálni. Utóbbi bekezdés szó szerint:

„(4) A helyi esélyegyenlőségi program időarányos megvalósulását, illetve a (2) bekezdésben meghatározott helyzet esetleges megváltozását kétévente át kell tekinteni, az áttekintés alapján szükség esetén a helyi esélyegyenlőségi programot felül kell vizsgálni, illetve a helyzetelemzést és az intézkedési tervet az új helyzetnek megfelelően kell módosítani.”

A HEP áttekintése a helyzetelemzést is érinti. A helyzetelemzésben bekövetkezett változás mindenképpen szükségessé teszi a Helyi Esélyegyenlőségi Program felülvizsgálatát.

#### Helyi Esélyegyenlőségi Program (HEP)

##### A település bemutatása

#### Demográfiai változások

Mátészalka népességének alakulását vizsgálva megállapítható, hogy a város népessége az elmúlt évtizedekben folyamatosan csökken, 2013-ban a város lakónépessége 16 978 fő volt, amely a 2001. évi 18 7949 főnek csupán 90,5%-a. A népességszám csökkenése meghaladja a megyei és országos átlagot.

#### 1. táblázat Mátészalka népességének változása

| Adattípus                                       | 2001 (fő)  | 2013 (fő)  | Népesség 2013/2001 (%) | Lakónépesség / állandó népesség 2001 (%) | Lakónépesség / állandó népesség 2013 (%) |
|---|------------|------------|------------------------|--|--|
| Állandó népesség - Mátészalka                   | 18 920     | 17 347     | 91,69                  | 99,10                                    | 97,87                                    |
| Lakónépesség - Mátészalka                       | 18 749     | 16 978     | 90,55                  |  |  |
| Állandó népesség – Szabolcs-Szatmár-Bereg megye | 597 582    | 578 004    | 96,72                  | 98,40                                    | 97,12                                    |
| Lakónépesség – Szabolcs-Szatmár-Bereg megye     | 587 994    | 561 379    | 95,47                  |  |  |
| Állandó népesség - Magyarország                 | 10 270 425 | 10 051 837 | 97,87                  | 99,07                                    | 98,26                                    |
| Lakónépesség - Magyarország                     | 10 174 853 | 9 877 365  | 97,08                  |  |  |

Forrás: KSH, 2001, 2013.

A város népsűrűsége 2013-as adatok alapján 410,1 fő/km<sup>2</sup>, ami 2000. évihez képest csökkenést mutat (458,7 fő/km<sup>2</sup>). A csökkenés oka a lakónépeség számának csökkenése. Mátészalka népsűrűsége a megyei (94,6 fő/km<sup>2</sup>) és országos (106,2 fő/km<sup>2</sup>) átlagnál is jóval magasabb.

2001 és 2013 között a lakónépeség 1771 fővel, az állandó népesség 1573 fővel csökkent, amelyben elsősorban az elvándorlás játszott szerepet. Az elvándorlások száma évek óta meghaladja az odavándorlások számát. Az élve születések és a halálozások száma többnyire kiegyenlíti egymást, bár az utóbbi években a halálozások száma kissé meghaladja az élve születések számát.

A szelektív migráció elsősorban a fiatal, képzettebb munkavállalói rétegekben jellemző. Ennek tényét a munkavállalói korú népesség számának és arányának folyamatos csökkenése is alátámasztja: a 15-59 évesek száma 2001-ben még 12648 fő volt, míg 2011-ben már csak 11095 fő.

A népesség korcsoportok szerinti összetételére az országos trendekhez hasonlóan a népesség előregedésére utaló folyamatok rajzolódni kezdtek. A népesség számának időbeli alakulása mind a gyermekek (a 0-14 évesek), mind a munkaképes korú lakosság (15-59 évesek) számának és arányának folyamatos csökkenését mutatja, miközben a 60 év felettiak száma és aránya folyamatosan növekszik. 2011-ben a lakosság közel egyötöde (19,3%) 60 év feletti, míg a 14 év alattiak aránya 17,5%.

Pozitívumként értékelhető, hogy Mátészalkán az aktív korúak aránya (63,1%) mind a megyei (61,2%), mind az országos átlagnál (60,8%) magasabb. A városban élő fiatalok aránya a megyei átlagnál alacsonyabb (19,4%), ugyanakkor az országos átlagnál (16,2%) magasabb, míg az idősek aránya mind a megyei (19,4%), mind az országos átlagnál (23,0%) kissé alacsonyabb.

## 2. táblázat A népesség korösszetétele

| Lakónépeségen belül ... éves | 2001          | Adott korcsoport részesedése – 2001 (%) | 2011          | Adott korcsoport részesedése – 2011 (%) |
|------------------------------|---------------|---|---------------|---|
| 0-14                         | 3 333         | 17,96                                   | 3 084         | 17,55                                   |
| 15-19                        | 1 734         | 9,35                                    | 1 054         | 6,00                                    |
| 20-29                        | 2 872         | 15,48                                   | 1 819         | 10,35                                   |
| 30-39                        | 2 402         | 12,95                                   | 2 938         | 16,72                                   |
| 40-59                        | 5 640         | 30,40                                   | 5 284         | 30,07                                   |
| 60-X                         | 2 572         | 13,86                                   | 3 392         | 19,30                                   |
| <b>Összesen</b>              | <b>18 553</b> | <b>100</b>                              | <b>17 571</b> | <b>100</b>                              |

Forrás: KSH Népszámlálás, 2001, 2011

A városban az eltartott népesség rátája (a gyermeknépesség és az idős népesség összege az aktív korúak százalékában) jelentősen növekedett, 2001-ben 54,9%, míg 2011-ben 58,4 % volt. Az öregedési index változása is egyértelműen jelzi a kedvezőtlen demográfiai folyamatokat: míg 2000-ben 100 gyermekkorúra (0-14 éves) 76,8 idős korú (60-X éves) jutott, addig 2013-ben már 148,8. Ez az index magasabb, mint a megyei átlag (122,1), de alacsonyabb az országosnál (166,7). Összességében elmondható, hogy a népesség öregedő tendenciát mutat, ezzel párhuzamosan az eltartott népesség aránya nőtt 2001 és 2011 között.

A lakónépeség nemek szerinti megoszlása a nők arányának növekedését mutatja, 2013-ban Mátészalka lakónépeségének 53,3%-a volt nő, míg 2001-ben 52,9%. A városban a nők aránya a megyei és országos átlagnál magasabb. Hasonlóan a megyei és az országos tendenciákhoz, a férfiak korai halálása miatt a nők többsége a 60 év feletti korosztályokban a legjellemzőbb.

Mátészalkán a foglalkoztatottak aránya a munkaképes korú (15-64 éves) lakosságon belül 55,7% volt a 2011 évi népszámlálási adatok alapján (a munkaképes korúak száma 12366 fő, a foglalkoztatottak száma 6884 fő). Ez a megyei átlagnál (49,0%) kedvezőbb mutató, azonban az országos átlagtól (57,9%) kissé elmarad. A foglalkoztatottak városi száma és aránya a 2001-es adatokhoz képest növekedett: ekkor a munkaképes korúak száma 13380 fő, a foglalkoztatottak száma 6363 fő volt, arányuk 47,6%.

Mátészalka teljes népességén belül a 2011-es népszámlálási adatok alapján a foglalkoztatottak aránya 40%, amely magasabb, mint a megyei (33,7%) és az országos átlag (39,7%).

## A Helyi Esélyegyenlőségi Program Helyzetelemzése (HEP HE)

### 1. Jogszabályi háttér bemutatása

#### 1.1 A program készítését előíró jogszabályi környezet rövid bemutatása

1. Pl.: A szociális területet lefedő, a szociális igazgatásról és szociális ellátásokról szóló 1993. évi III. törvény (Szt.) és a gyermekek védelméről és a gyámügyi igazgatásról szóló 1997. évi XXXI. törvény (Gyvt.) jelentős változáson ment keresztül.

A **2013. évi LXXV. törvény és a 197/2013.(VI.13.) Kormányrendelet módosítja fenti jogszabályokat.** A törvénymódosítás értelmében 2014. január 1-jétől az átmeneti segély, a temetési segély és a rendkívüli gyermekvédelmi támogatás önálló ellátási formaként megszűnik, és önkormányzati segéllyé olvad össze. A törvény felhatalmazása szerint a települési önkormányzatnak legkésőbb 2013. december 31-éig kellett megalkotnia az önkormányzati segély megállapításának, kifizetésének, folyósításának valamint felhasználása ellenőrzésének szabályairól szóló rendeletét.

2. A **hatáskörök** a szerint kerültek módosításra, hogy a Magyarország helyi önkormányzatairól szóló 2011. évi CLXXXIX. törvény 41.§ (4) bekezdése lehetővé teszi, hogy a képviselő-testület hatáskörét a jegyzőre átruházza.

Van-e átruházott feladat?

3. Az **önkormányzati segély** esetén az ellátás megállapításánál figyelembe vehető, egy főre számított havi családi jövedelemhatárt az önkormányzat rendeletében úgy kellett szabályozni, hogy az nem lehet alacsonyabb az öregségi nyugdíj mindenkori legkisebb összegének 130%-ánál (37.050.-Ft). (2013. évben az öregségi nyugdíj mindenkori legkisebb összege 28.500.-Ft). Ettől eltérően a megállapított jogosultsági értékhatár magasabb: család esetén 150% (42.750.-Ft), illetve egyedülálló személy esetén 200 % (57.000.-Ft) és gyermekét egyedül nevelő személy esetén 175 % (49.875.-Ft).

Kinek a részére nyújt a testület önkormányzati segélyt?

4. A korábban a közoktatásról szóló törvényből a hátrányos és halmozottan hátrányos helyzet tényének megállapítása a Gyvt. szabályozása értelmében 2013. szeptember 1. napjától a jegyző feladata. **Hátrányos helyzetű** az a rendszeres gyermekvédelmi kedvezményre jogosult gyermek és nagykorúvá vált gyermek, aki esetében 3 körülményből (szülők alacsony iskolázottsága, alacsony foglalkoztatottsága, illetve a gyermek elégtelen lakókörnyezete) legalább 1 fennáll, halmozottan hátrányos helyzet megállapításához pedig a fenti 3 körülményből legalább kettőnek kell fennállnia. A hátrányos, halmozottan hátrányos helyzet megállapítása a gyermekek részére a köznevelés területén kedvezményeket, támogatásokat, jogosultságokat biztosít.

5. Az **étkeztetés** esetében a Szt. 62.§(1) bekezdése határozza meg a szociális rászorultság szempontjait, melyek között szerepel a hajléktalanság is, mint rászorultsági szempont.

6. **A pénzbeli és természetbeni szociális ellátások rendszere 2015. március 1-től jelentős mértékben átalakul.**

Az állam és az önkormányzat segélyezéssel kapcsolatos feladatai élesen elválasztásra kerülnek.

A helyi önkormányzatok felelőssége növekszik a helyi közösség szociális biztonságának erősítésében, a szociális segélyek biztosításában.

A kötelezően nyújtandó ellátásokat 2015. március 1-től a járási hivatalok állapítják meg. Ezek az ellátások a következők:

- aktív korúak ellátása,

- időskorúak járadéka,
- ápolási díj (alapösszegű, emelt összegű és kiemelt ápolási díj),
- gyógygyógyellátás (alanyi és normatív formák),
- egészségügyi szolgáltatásra való jogosultság.

A hatáskörváltás tehát az aktív korúak ellátását érinti, a felsorolt többi ellátást az eddigiekben is a járási hivatalok állapították meg.

Egyéb támogatás biztosításáról a települési önkormányzatok döntenek. Az önkormányzatok által nyújtható támogatás neve egységesen települési támogatás lesz, amelynek jogosultsági feltételeit, típusait az önkormányzatok határozhatják meg.

## **AZ EGYES ELLÁTÁSOKAT ÉRINTŐ VÁLTOZÁSOK:**

### **I. Aktív korúak ellátása**

**(jogszabályi háttér: 1993. évi III. törvény a szociális igazgatásról és szociális ellátásokról (a továbbiakban: Szt.), 33.§-37/C.§, az átmeneti rendelkezések vonatkozásában: 134.§, 134/B.§)**

Az aktív korúak ellátása az aktív korú, nem foglalkoztatott személyeknek nyújtott ellátás, amely olyan személyeknek állapítható meg, akiknek a családjában az egy fogyasztási egységre jutó jövedelem az öregségi nyugdíjminimum 90%-a (25 650 Ft) alatt van, és a családnak nincs a törvényi értékhatárt meghaladó vagyona. Az aktív korúak ellátása keretében kétféle támogatás állapítható meg, a foglalkoztatást helyettesítő támogatás, valamint a rendszeres szociális segély helyébe lépő egészségkárosodási és gyermekfelügyeleti támogatás.

A jelenleg jegyzői hatáskörben lévő aktív korúak ellátásának megállapítása 2015. március 1-től **a járási hivatal hatáskörébe kerül**. Ettől az időponttól kezdődően az ellátással kapcsolatos ügyek intézésére a járási hivatal jogosult. A kérelmeket továbbra is be lehet nyújtani a polgármesteri hivataloknál, amelyek azt továbbítják a járási hivatalok részére.

Az aktív korúak ellátása keretében megállapítható ellátástípusok és az ellátásra jogosultak körei esetenként változni fognak.

**I.1. A foglalkoztatást helyettesítő támogatás szabályaiban nem várható változás azon kívül, hogy a támogatást a járási hivatal fogja megállapítani.**

A támogatás havi összege – 2014-hez hasonlóan – 22 800 Ft.

**I.2. Rendszeres szociális segély nevű ellátás 2015. március 1-től megszűnt. A korábban erre a támogatásra jogosult személyek más ellátásokra szerezhetnek jogosultságot.**

Az új rendszer bevezetésének lépései a következők:

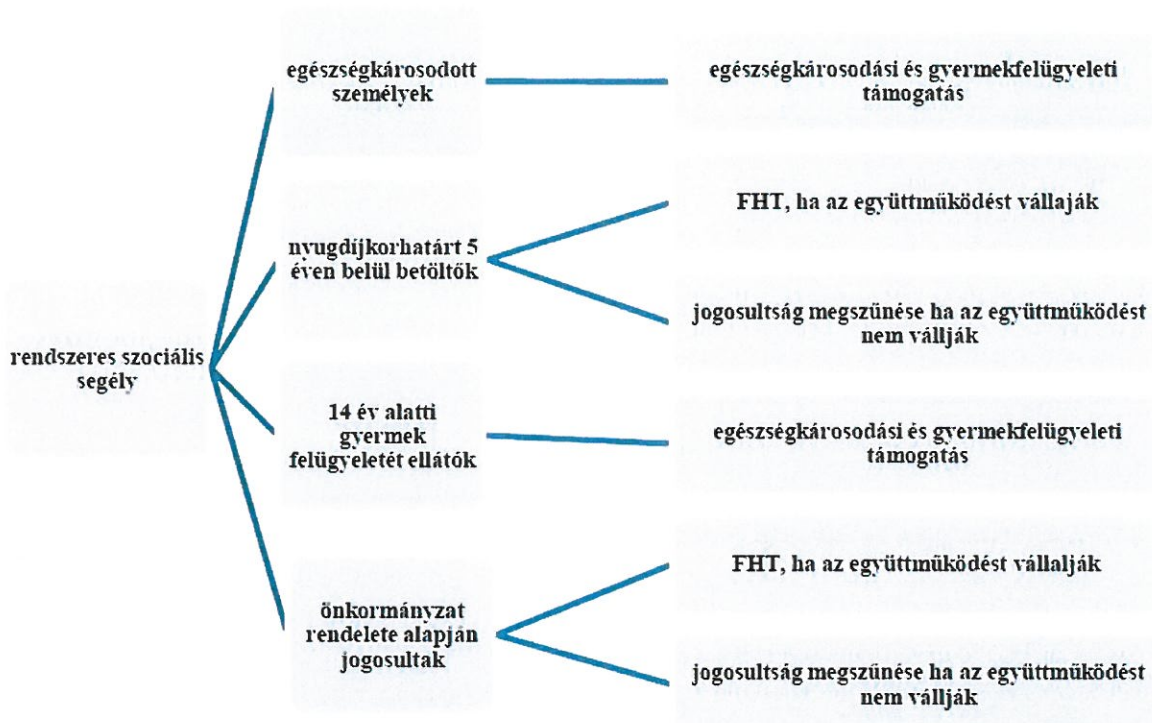
~ A jelenleg rendszeres szociális segélyre jogosult személyek ellátásra való jogosultságát a jegyző 2015. január 1. és 2015. február 28. között felülvizsgálja.

~ A felülvizsgálat eredményeként a jegyző határozatban megállapítja, hogy az ügyfél 2015. március 1-től milyen ellátásra lesz jogosult.

~ Automatikusan, az új egészségkárosodási és gyermekfelügyeleti támogatásra lesznek jogosultak azok a személyek, akik azért jogosultak rendszeres szociális segélyre, mert egészségkárosodottnak minősülnek, vagy 14 év alatti gyermekük felügyeletét másképp biztosítani nem tudják.

~ Ha vállalják a foglalkoztatást helyettesítő támogatáshoz kapcsolódó együttműködési kötelezettséget (álláskeresőként való nyilvántartásba vétel, együttműködés a munkaügyi központtal), akkor foglalkoztatást helyettesítő támogatást kaphatnak a nyugdíjkorhatárt 5 éven belül betöltők, és azok, akik az önkormányzat rendeletében meghatározott feltételek alapján jogosultak jelenleg rendszeres szociális segélyre.

~ Ha a nyugdíjkorhatárt 5 éven belül betöltő vagy az önkormányzat rendeletében meghatározott feltételek alapján rendszeres szociális segélyre jogosult személy az együttműködést nem vállalja, akkor az aktív korúak ellátására való jogosultságát meg kell szüntetni.



Az újonnan bevezetendő egészségkárosodási és gyermekfelügyeleti támogatás (EGYT) összegét a rendszeres szociális segély összegére vonatkozó szabályok alapján kell majd kiszámítani, egyedül a családi jövedelemhatár összege változik:

Az EGYT havi összege a családi jövedelemhatár összegének és a jogosult családja havi összjövedelmének különbözete, de nem haladhatja meg nettó közfoglalkoztatási bér 90%-át. (A nettó közfoglalkoztatási bér 90%-a, tehát az EGYT maximuma 2015. évben 46 662 Ft.)

A családi jövedelemhatár összege megegyezik a család fogyasztási egységeihez tartozó arányszámok összegének és az öregségi nyugdíj mindenkori legkisebb összege 92%-ának szorzatával. (2015. február 28-ig az önm. 90%-áig kellett kiegészíteni a család jövedelmét. Az új szabályok szerint egy egyedülálló személy esetében a családi jövedelemhatár összege 26 220 Ft, mert a fogyasztási egység arányszáma:1, az önm. 92%-a: 26 220 Ft.)

Az Szt. 2015. február 28-ig hatályos 37/A. § (1) bekezdés alapján rendszeres szociális segély akkor állapítható meg és akkor folyósítható – kivéve az egészségkárosodásuk okán ellátásban részesülő személyeket – ha a személy nyilatkozatában vállalja az együttműködési kötelezettséget a települési önkormányzat által erre kijelölt szervvel. Az Szt. alapján az együttműködés intézményi feltételeiről a települési önkormányzat elsősorban a családsegítő szolgálat útján gondoskodik.

A rendszeres szociális segély ellátórendszerből történő kivezetésével megszűnik a családsegítés szerepe az aktív korúak ellátásában részesülők együttműködési kötelezettségének biztosításában. Az egészségkárosodási és gyermekfelügyeleti támogatásra jogosult ellátotti kör részére speciális élethelyzetük miatt nem került előírásra együttműködési kötelezettség. A foglalkoztatást helyettesítő támogatásban részesülő személyek pedig az állami foglalkoztatási szervvel kötelesek együttműködni.

## II. Lakásfenntartási támogatás

### (jogszabályi háttér az átmeneti rendelkezésekre: Szt. 134/C.§ (1)-(2) bekezdés)

A lakásfenntartási támogatás szabályai 2015. március 1-étől kikerülnek a szociális törvényből. Ettől az időponttól kezdődően a támogatás ebben a formában nem állapítható meg a kérelmezők részére.

Lakásfenntartási támogatás iránti kérelmet utoljára 2015. február 28-án lehet benyújtani.

Azoknak az ügyfeleknek a jogosultsága, akik 2015. március 1. előtt kérelmezték a lakásfenntartási támogatást, a következőképpen alakul:

~ Ha az ellátásra való jogosultságot 2014. december 31-ig megállapították, akkor az ügyfél a korábbi szabályoknak megfelelően egy év időtartamra jogosult a lakásfenntartási támogatásra.

~ Ha a hatóság 2015. január 1-ét követően dönt a támogatásra való jogosultságról, akkor a lakásfenntartási támogatást csak 2015. február 28-ig lehet biztosítani.



#### **IV. Méltányossági közgyógyellátás**

##### **(jogszabályi háttér az átmeneti rendelkezésekre: Szt. 134/C.§ (3) bekezdés)**

A méltányossági közgyógyellátás szabályai 2015. március 1-től kikerülnek a szociális törvényből, ettől az időponttól kezdődően biztosítása nem lesz kötelező.

Méltányossági közgyógyellátás iránti kérelmet utoljára 2015. február 28-án lehet benyújtani.

A korábban hatályos szabályokat kell alkalmazni, tehát az ellátásra való jogosultság egy éves időtartamban fennáll az alábbi esetekben:

~ Ha az ellátásra való jogosultságot 2015. március 1-jét megelőzően megállapították, vagy

~ Ha az ellátásra való jogosultság megállapítása iránti eljárás 2015. február 28-án folyamatban van.

Az önkormányzatok a települési támogatás keretében biztosíthatnak támogatást a gyógyszerkiadások viseléséhez.

#### **V. Méltányossági ápolási díj**

Az ellátás biztosítása az települési önkormányzatok számára jelenleg sem kötelező.

A méltányossági ápolási díj szabályai 2015. március 1-jétől kikerülnek a szociális törvényből.

A 2015. március 1-ét megelőzően megállapított ellátások az önkormányzat mérlegelésétől függően biztosíthatóak 2015. március 1-jét követően, települési támogatás formájában.

Az önkormányzatok a települési támogatás keretében ellátást biztosíthatnak a 18. életévét betöltött tartósan beteg személy ápolását, gondozását végző hozzátartozók részére.

Az önkormányzatok a települési támogatás keretében biztosíthatnak támogatást a lakhatáshoz kapcsolódó rendszeres kiadások viseléséhez.

#### **III. Adósságkezelési szolgáltatás**

##### **(jogszabályi háttér az átmeneti rendelkezésekre: Szt. 134/C.§ (4) bekezdés)**

Az adósságkezelési szolgáltatás szabályai 2015. március 1-étől kikerülnek a szociális törvényből. Ettől az időponttól kezdődően a támogatás ebben a formában nem állapítható meg a kérelmezők részére.

Azoknak az ügyfeleknek a jogosultsága, akik részére 2015. március 1. előtt került megállapításra az adósságkezelési szolgáltatás, a szolgáltatást a korábbi szabályok alapján kell nyújtani.

#### **VI. Önkormányzati segély**

##### **(jogszabályi háttér: Szt. 45.§)**

Az önkormányzatok által biztosított ellátás neve 2015. március 1-jétől egységesen települési támogatás lesz.

E támogatás keretében az önkormányzatok az általuk támogatandónak ítélt, rendeletükben szabályozott élethelyzetekre nyújthatnak támogatást. Az önkormányzat kötelezettsége abban áll, hogy a települési támogatásról rendeletet alkosson. Annak eldöntése, hogy e támogatás keretében milyen célokra, mely feltételek teljesülése esetén milyen összegű támogatást nyújt, teljes mértékben az önkormányzat mérlegelési jogkörébe tartozik.

Az Szt. által szabott egyetlen kötelezettség az, hogy a képviselő-testület a létfenntartást veszélyeztető rendkívüli élethelyzetbe került, valamint az időszakosan vagy tartósan létfenntartási gonddal küzdő személyek részére rendkívüli települési támogatást köteles nyújtani. A létfenntartást veszélyeztető élethelyzet, a létfenntartási gond meghatározása az önkormányzat jogosultsága, hasonlóan az ilyen helyzetekben nyújtandó támogatás összegének meghatározásához.

Az Szt. a települési támogatás keretében biztosítandó juttatások körét példálózóan sorolja fel:

Települési támogatás keretében nyújtható támogatás különösen

- a) a lakhatáshoz kapcsolódó rendszeres kiadások viseléséhez,
- b) a 18. életévét betöltött tartósan beteg hozzátartozójának az ápolását, gondozását végző személy részére,
- c) a gyógyszer-kiadások viseléséhez,
- d) a lakhatási kiadásokhoz kapcsolódó hátralékot felhalmozó személyek részére.

Az Szt. szabályozása szerint a lakhatáshoz kapcsolódó rendszeres kiadások viseléséhez nyújtott települési támogatást más jogszabály alkalmazásában lakásfenntartási támogatásnak kell tekinteni. 5

A települési önkormányzat képviselő-testületének a települési támogatás megállapításának, kifizetésének, folyósításának, valamint felhasználása ellenőrzésének szabályairól szóló rendeletét legkésőbb 2015. február 28-áig kell megalkotnia.

**7. A szociális igazgatásról és szociális ellátásokról szóló 1993. évi III. törvény (a továbbiakban: Szt.) szociális szolgáltatásokat érintő módosítások**

- Az intézményi térítési díj szabályainak változása
- A támogatott lakhatás szabályainak módosítása
- Belépési hozzájárulás bevezetése a tartós bentlakást nyújtó szociális intézményekben
- Az intézményi jogviszony megszüntetésére vonatkozó szabályok módosítása
- A területi lefedettséget figyelembevevő finanszírozási rendszerbe történő befogadás szabályainak módosítása
- Családsegítés és gyermekjóléti szolgáltatás működésének racionalizálása
- Lakóotthoni átalakulás kötelezettségének hatályon kívül helyezése
- Támogatott lakhatás célcsoportjainak változása
- Térítési díj visszamenőleges megállapítása kivételes esetben
- Jogorvoslati rend pontosítása
- A falu és tanyagondnoki szolgáltatás egyes szabályainak módosítása
- A 150 fős korlátra vonatkozó szabályok
- Egyházi kiegészítő támogatás megtérítésére vonatkozó szabály pontosítása
- Jelzálogjog bejegyzés szabályának pontosítása

**8. Az Szt.-hez kapcsolódó kormányrendeletek legfontosabb változásai**

- A szociális, gyermekjóléti és gyermekvédelmi szolgáltatók, intézmények ágazati azonosítójáról és országos nyilvántartásáról szóló 226/2006. (XI. 20.) Korm. rendelet módosításai
- A szociális, gyermekjóléti és gyermekvédelmi szolgáltatók, intézmények és hálózatok hatósági nyilvántartásáról és ellenőrzéséről
- A személyes gondoskodást nyújtó szociális ellátások térítési díjáról szóló 29/1993. (II.17.) Korm. rendelet módosításai
- A támogató szolgáltatás és a közösségi ellátások finanszírozásának rendjéről szóló 191/2008. (VII. 30.) Korm. rendelet módosításai
- Az egyházi és nem állami fenntartású szociális, gyermekjóléti és gyermekvédelmi szolgáltatók, intézmények és hálózatok állami támogatásáról szóló 489/2013. (XII. 18.) Korm.
- A Nemzeti Rehabilitációs és Szociális Hivatalról, valamint a szakmai irányítása alá tartozó rehabilitációs szakigazgatási szervek feladat - és hatásköréről szóló 95/2012. (V. 15.) Korm. rendelet módosításai

**9. Az Szt.-hez kapcsolódó miniszteri rendeletek legfontosabb változásai**

- A személyes gondoskodást nyújtó szociális ellátások igénybevételéről szóló 9/1999. (XI.24.) SZCSM rendelet módosításai. A személyes gondoskodást nyújtó szociális intézmények szakmai feladatairól és működésük feltételeiről szóló 1/2000. (I. 7.) SZCSM rendelet módosításai
- A gondozási szükséglet, valamint az egészségi állapoton alapuló szociális rászorultság vizsgálatának és igazolásának részletes szabályairól szóló 36/2007. (XII. 22.) SZMM rendelet módosítása

Az önkormányzatok a települési támogatás keretében biztosíthatnak támogatást a lakhatási kiadásokhoz kapcsolódó hátralékot felhalmozó személyek számára.

**1.2 Az esélyegyenlőségi célcsoportokat érintő helyi szabályozás rövid bemutatása.**

2015. március elsejétől a foglalkozást helyettesítő támogatás és a rendszeres szociális segély, az aktív korúak ellátása jegyzői hatáskörből a járási hivatal hatáskörébe került át. Ez a hatáskör módosítás 716 mátészalkai családot érintett.

Mátészalka adóerő képessége 32 087,- Ft, így központi forrás Magyarország 2015. évi központi költségvetéséről szóló 2014. évi C. törvény 2. sz. mellékletének III. pont 2. alpontja alapján, nem áll rendelkezésre a szociális pénzbeli és természetbeni feladatainak ellátáshoz. Ebből következően ezen feladatok ellátásához, a lakossági életszínvonal megtartása érdekében, saját önkormányzati erőből kell forrást biztosítani.

A rendszeres és a rendkívüli települési támogatásokra, valamint a már korábbi szabályozás alapján megállapított és folyósított ellátásokra Mátészalka Város Önkormányzata 60 000 e Ft összegű önkormányzati forrást biztosított 2015. évre.

A szociális igazgatásról és szociális ellátásokról szóló 1993. évi III. tv. 2015. március 1. napjától hatályos módosítása szerint az önkormányzat települési támogatást biztosíthat különösen

- lakhatási támogatás (lakásfenntartási támogatás helyett)
- 18. életévét betöltött tartósan beteg hozzátartozójának az ápolását, gondozását végző személy részére (méltányossági ápolási díj helyett)
- gyógyszerkiadások viseléséhez (méltányossági közgyógyellátások helyett)
- lakhatási kiadásokhoz kapcsolódó hátralékot felhalmozó személyek részére (adósságkezelési szolgáltatás helyett) formájában.

A részletezett törvény módosítás nem érinti a rendkívüli élethelyzetbe került, valamint az időszakosan vagy tartósan létfenntartási gondokkal küzdő személyek részére kötelezően biztosítandó támogatást.

Mátészalka Város Önkormányzat Képviselő-testülete 2015. február 26. napján fogadta el és 2015. március 1. napjától léptette hatályba a pénzbeli és természetbeni települési támogatások rendszeréről szóló 3/2015. (II. 26.) önkormányzati rendeletét.

A rendelet, a szociális törvény szerint javasolt települési támogatási formák, valamint a kötelező ellátandó rendkívüli települési támogatás jogosultsági feltételeit, részletes szabályait, kifizetésének, folyósításának, illetve felhasználása ellenőrzésének szabályait tartalmazza.

A korábban a közoktatási törvényből a hátrányos, halmozottan hátrányos helyzet tényének megállapítása a Gyvt. szabályozása értelmében 2013. szeptember 1. napjától jegyzői hatáskörbe tartozik.

**Hátrányos helyzetű** az a rendszeres gyermekvédelmi kedvezményre jogosult gyermek és nagykorúvá vált gyermek, aki esetében az alábbi körülmények közül egy fennáll:

a) a szülő vagy a családbafogadó gyám alacsony iskolai végzettsége, ha a gyermeket együtt nevelő mindkét szülőről, a gyermeket egyedül nevelő szülőről vagy a családbafogadó gyámról - önkéntes nyilatkozata alapján - megállapítható, hogy a rendszeres gyermekvédelmi kedvezmény igénylésekor legfeljebb alacsony iskolai végzettséggel rendelkezik,

b) a szülő vagy a családbafogadó gyám alacsony foglalkoztatottsága, ha a gyermeket nevelő szülők bármelyikéről vagy a családbafogadó gyámról megállapítható, hogy a rendszeres gyermekvédelmi kedvezmény igénylésekor az Szt. 33. §-a szerinti aktív korúak ellátására jogosult vagy a rendszeres gyermekvédelmi kedvezmény igénylésének időpontját megelőző 16 hónapon belül legalább 12 hónapig álláskeresőként nyilvántartott személy,

c) a gyermek elégtelen lakókörnyezete, illetve lakáskörülményei, ha megállapítható, hogy a gyermek a településre vonatkozó integrált településfejlesztési stratégiában szegregátumnak nyilvánított lakókörnyezetben vagy félkomfortos, komfort nélküli vagy szükséglakásban, illetve olyan lakáskörülmények között él, ahol korlátozottan biztosítottak az egészséges fejlődéséhez szükséges feltételek.

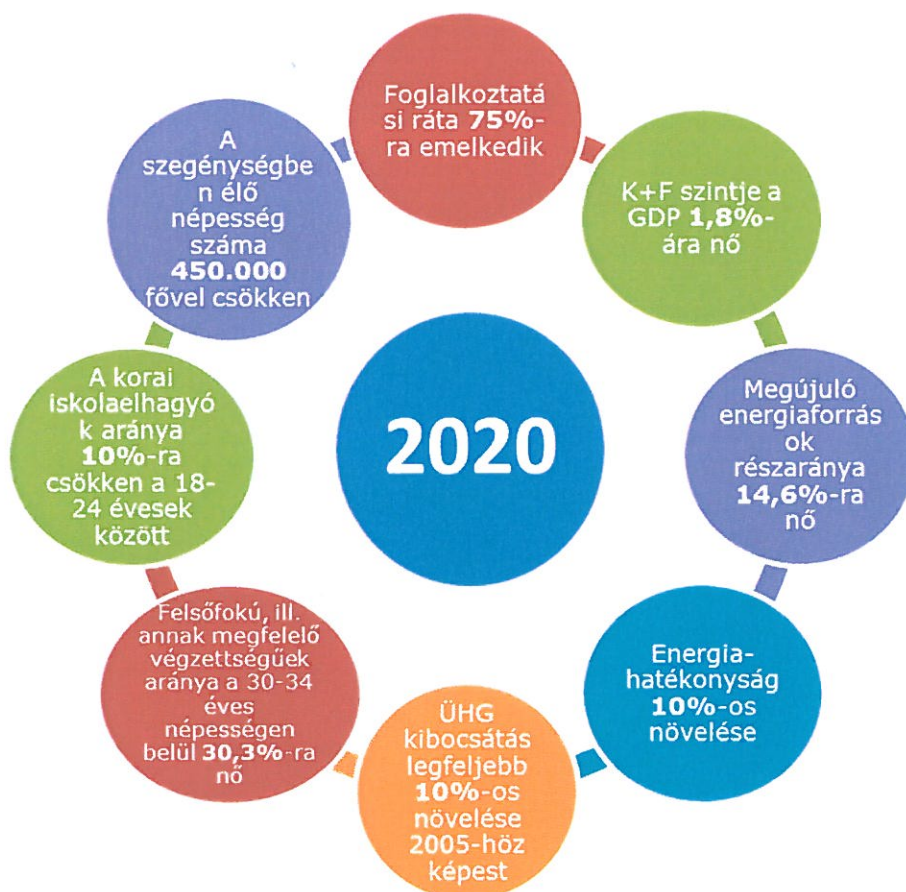
**Halmozottan hátrányos helyzetű**

a) az a rendszeres gyermekvédelmi kedvezményre jogosult gyermek és nagykorúvá vált gyermek, aki esetében az előző bekezdés a)-c) pontjaiban meghatározott körülmények közül legalább kettő fennáll. A hátrányos, halmozottan hátrányos helyzet megállapítása a gyermekek részére a köznevelés területén kedvezményeket, támogatásokat, jogosultságokat biztosít.

## 2. Stratégiai környezet bemutatása

A 2014-2020 közötti időszakban jelentős uniós forrás áll Magyarország rendelkezésére. A korábbi hét éves periódushoz képest – melynek a legfőbb célja a leszakadt régiók felzárkóztatása volt – a most induló ciklusban az EU más célkitűzéseket vállalt. Ezeket 11 pontban foglalta össze. Az összes tagállamnak a 11 célhoz kell igazítania saját fejlesztési terveit, így mind a 28 ország egy irányba fejlődik majd tovább.

Magyarország a következő hét éves időszakban összesen 7480 milliárd forintot használhat fel. Az összes forrás 60%-át a Gazdaságfejlesztésre fordíthatjuk majd, melynek részét képezi a foglalkoztatottság elősegítése is. Az előző időszakhoz képest másfélszer több forrás jut majd munkahelyteremtésre, háromszor több a kutatás-fejlesztésre és innovációra, energiahatékonyságra és az infokommunikációs szektor fejlesztésére pedig a korábbi dupláját használhatjuk fel. A teljes pénzügyi keret legalább 15 százalékát közvetlenül a kis- és középvállalkozások megerősítésére fordítják majd, és a pályázati rendszerben is több változásra számíthatunk.



## A 2007-2013 és a 2014-2020-as tervezési időszak összehasonlítása

|                                  | 2007-2013   | 2014-2020   |
|----------------------------------|---|---|
| Uniós tervezési keretek          | -Strukturális alapok és vidékfejlesztés elkülönül<br>-Tagállami szintű keretdokumentum<br>(Nemzeti Stratégiai Referenciakeret, NSRF)                            | •Integrált tervezés:Közös Stratégiai Keret<br>(5 alap egységes keretben) uniós szinten<br>•Tagállami szintű keretek (Partnerségi Megállapodás)  |
| Tematikus súlypontok             | - 15 OP   | • 9 OP, célzottabb tervezés uniós és hazai szinten (11 tematikus cél, EU 2020)  |
| Prioritások                      | -Gazdaságfejlesztés: 24%<br>-Foglalkoztatás mint szociális kérdés   | • gazdaságfejlesztés: 60%<br>• Foglalkoztatás a gazdasági fejlesztés része  |
| Intézményrendszer                | -Központi irányítás (NFÜ)<br>-Regionális dekoncentráció (RFÜ)   | • központi koordinációval (ME) működő decentralizált intézményrendszer (IH-k a szakpolitikáért felelős tárcáknál)<br>• valós térségi decentralizáció (megyei szinten)   |
| Eljárásrendek, támogatási formák | -Komoly adminisztratív kötelezettségek,<br>-2010-től racionalizáció, egyszerűsítések<br>-Pályázatok vissza nem térítendő támogatással<br>-Kombinált mikro-hitel | • egyszerűbb eljárásrendek, központi koordinációval<br>•Vissza nem térítendő támogatások mellett nagyobb teret kapnak a pénzügyi eszközök<br>•A pénzügyi eszközök teszik ki a teljes összeg 10%-át<br>• közsféra ne pályázzon: szakmailag kijelölt fejlesztések, ismert programozható forráskeretek<br>• nyílt pályázatok mellett optimalizált projekt-kiválasztási eljárások |

### 2014-2020 időszak Operatív programok:

Gazdaságfejlesztési és Innovációs OP (GINOP)

Versenyképes Közép-Magyarország OP (VEKOP)

Térület és Településfejlesztési OP (TOP)

Intelligens Közlekedésfejlesztési OP (IKOP)

Környezet és Energetikai Hatékonyság OP (KEHOP)

Emberi Erőforrás Fejlesztési OP (EFOP)

Koordinációs OP (KOP)

„Vidékfejlesztés, halászat” OP

## 2.1 Kapcsolódás helyi stratégiai és települési önkormányzati dokumentumokkal, koncepciókkal, programokkal

Mátészalka Város Esélyegyenlőségi Programja az elkészítéskor illeszkedett Mátészalka Város Integrált Városfejlesztési Stratégiájához, a város Szociális Szolgáltatástervezési Koncepciójához, az Integrált Pedagógiai rendszerhez, a Mátészalkai Kistérség komplex felzárkóztatási program keretében készült Egészségtervhez, Mátészalka Város Bűnmegelőzési Koncepciójához. Az egyes koncepciók, tervek részletesen felvázolják a saját területükre vonatkozó elképzeléseket, terveket, célokat.

A felülvizsgálat időszakában elkészítés alatt van Mátészalka Város Integrált Település Fejlesztési Stratégiája, melyben megfogalmazott **hosszú távú jövőkép** (vízió) az alábbi:

„A településnek a határok szublimálódása révén kedvezőbbé váló térszerkezeti helyzete, a határmenti együttműködés fokozódása és a támogatott fenntartható fejlődési programok megerősödése révén Mátészalka 2025-re a jelenlegi európai átlag életminőség felé közelít, a környezetvédelmi és energetikai fejlesztések terén pedig a nyugat-európai szintet eléri.”

A koncepcióban az alábbi **hosszú távú célok** kerültek kijelölésre:

*1. cél: A népességmegtartó képesség növelése:* a jövedelembiztosító foglalkoztatási területek bővítése szükséges, különösen a szolgáltatások és az idegenforgalom területén, a kedvezőbb forgalmi-közlekedési helyzet, a határ mentiségből eredő periféria helyzet oldásával.

*2. cél: A szociális biztonság folyamatos fenntartása:* Elvárás, hogy a város a fejlett európai városok színvonalát érje el, a mezőgazdaság és ipar dinamikusan fejlődjön. A város gazdaságának radikális megújítása, szerkezeti átalakulása a leggondosabban kidolgozott foglalkoztatás- és szociálpolitikai védőháló kiépítésével együtt történhet.

*3. cél: A regionális fejlesztési irányokhoz hangolt kitörési irányok meghatározása:* A település gazdaságfejlesztésének kitörési pontjait a regionális és kistérségi kitörési irányokkal összhangban kell kialakítani, a kohézió, versenyképesség, fenntarthatóság elvének érvényesítésével. Stratégiai cél, hogy a gazdaságfejlesztés a fenntarthatóság alapján történjen. A jövőben valamennyi jelentős beruházáshoz különféle mélységű környezet-tanulmányokat kell készíteni a funkcionális mérlegeken (auditokon) túl. Az önkormányzat jogosítványait területekre lebontó városrendezési szabályozásnak biztosítania kell:

- a kultúra-megtartó és idegenforgalmi erőforrások védelmét,
- az energiahatékonyságot és a lehető legtisztább technológiákat, a nem megújuló források védelmét,
- a föld teljes értékű forrásnak tekintését,
- a biodiverzitás városi területen történő megőrzését a város igazgatási területébe behatoló összefüggő zöld folyosókkal.

*4. cél: A városképi karakter és értékek védelme, európai színvonalú új értékek létrehozása, az eltérő lakóterületekhez illeszkedő építés-szabályozás kialakítása:* A városképi arculat védelmére és fejlesztésére a jelenleginél differenciáltabb helyi védelem és szabályozás szükséges, az egyes épület-részletek megóvásától kezdődően a városképi együttesek kialakításáig terjedően. Új lakóövezetek kialakítása alapvetően családi házas beépítés esetén illeszkedik a városközpont körüli kialakult városszerkezetbe. A családi házas területeken, hosszú távon reális az átépítések építészeti minőségének emelése. Kiemelt fejlesztési területként kell kezelni a központ térségét.

Mátészalka Város Esélyegyenlőségi Programjának felülvizsgálata során megfogalmazott célok, intézkedési tervek teljes mértékben illeszkednek a Településfejlesztési Stratégiában meghatározottakhoz.

## 2.2 A helyi esélyegyenlőségi program térségi, társulási kapcsolódásainak bemutatása

Magyarország helyi önkormányzatairól szóló 2011. évi CLXXXIX. törvény 95. §. (4) bekezdésére tekintettel 2013. június 30-i hatállyal a Szatmári Többcélú Kistérségi Társulás önálló munkaszervezetként működő Mátészalkai Kistérségi Koordinációs Irodája megszűnt, a társulás munkaszervezeti feladatait Mátészalkai Polgármesteri Hivatal látja el.

2013. január 1. napjától Magyarország helyi önkormányzatairól szóló 2011. évi CLXXXIX. Törvény (továbbiakban: Mötv.) IV. fejezete (87-95.§.) rendelkezik a helyi önkormányzatok társulásairól.

Az Mötv. 146.§.(1) bekezdésének rendelkezése szerint: „Az e törvény hatálybalépése előtt kötött önkormányzati társulási megállapodásokat a képviselő-testületek felülvizsgálják és e törvény rendelkezéseinek megfelelően módosítják e törvény hatálybalépését követő hat hónapon belül.”

A Mötv. tehát 2013. június 30-ig kötelezővé teszi a 2013. január 1-je előtt létrejött önkormányzati társulások felülvizsgálatát.

Ennek megfelelően a szociális, gyermekjóléti és egészségügyi alapellátási feladatok hatékonyabb működtetése érdekében 2007. november 29-én létrehozott Szatmári Egyesített Szociális és Egészségügyi Alapellátási Intézményi Társulást a társulásban részt vevő önkormányzatok a Magyarország helyi önkormányzatairól szóló 2011. évi CLXXXIX. törvény 146.§. (1) bekezdésének megfelelően felülvizsgálták, és a felülvizsgálat eredményeképpen korábbi Intézményfenntartó Társulás helyett jogi személyiséggel rendelkező társulást hozta létre. A korábbi társulási megállapodás hatályon kívül helyezése mellett 2013. június 19-én új társulási megállapodást fogadtak el.

A Szatmári Egyesített Szociális és Egészségügyi Alapellátási Intézményi Társulás a közösen fenntartott intézménye útján biztosítja a szociális és gyermekjóléti alapellátásokat, az egészségügyi alapellátást és a központi ügyeleti ellátást. Az intézmény ellátási területe az egyes szolgáltatások vonatkozásában más és más. Az intézmény útján Mátészalka Város Önkormányzata teljes körűen biztosítja a város rászoruló lakosai számára a szociális, gyermekjóléti és egészségügyi alapellátásokat.

Mátészalka székhellyel működik a Szatmári Ivóvízminőség – javító Önkormányzati Társulás, melynek végső célja a társulásban részt vevő települések vízellátásának, vízminőségének biztosítása a következő évtizedekben, megfelelően a hazai és európai uniós előírásoknak, fogyasztói igényeknek.

Szintén Mátészalkai székhellyel működik a 2015. évben alakult Szabolcs 05. Önkormányzati és Területfejlesztési Társulás, melyet 44 település alakított meg közös területfejlesztési tervek kidolgozására és projektek megvalósítására. A társulás kiemelt célja között szerepel a területfejlesztés, a településfejlesztés, a gazdaságélénkítés, intézményhálózat-fejlesztés (pl.: bölcsőde) valamint a közmunkaprogram bonyolítása, fejlesztése. A társulások munkaszervezeti feladatait a Mátészalkai Polgármesteri Hivatal látja el.

### **3. A mélyszegénységben élők és a romák helyzete, esélyegyenlősége**

Mélyszegénységnek nevezzük azt az állapotot, amikor az egyén rendszeres havi jövedelme nem éri el a mindenkori öregségi nyugdíj alsó határát, így veszélybe kerülhet a megélhetése és szinte esélye sincs arra, hogy ebből önerőből kilépjenek.

A mélyszegénység összetett jelenség, amelynek okai többek között társadalmi, gazdasági hátrányok, iskolai, képzettségbeli és foglalkoztatottságbeli hiányosságokban mutatkoznak meg. Kialakulásának oka többek közt a munkanélküliség, alacsony iskolázottság, kirekesztődés, anyagi gondok miatt kialakult családon belüli nehézségek kialakulása, társas kapcsolatok részleges vagy teljes elvesztése, a megfelelő ellátásokhoz, szolgáltatásokhoz történő hozzáférés hiánya. A mélyszegénység hatása az alapvető létfeltételekben, a lakhatási, táplálkozási körülményekben, az érintettek egészségi állapotában is jelentkezik. A mélyszegénység leginkább a roma lakosságot érinti. A romák helyzetéről elmondható, hogy a halmozottan hátrányos helyzetű célcsoporton belül is a legmostohább helyzetben lévőkhez tartoznak. Mátészalkán is megfigyelhető, hogy a roma lakosság telepekre, ún. gettóba szegregálódik. A készülőben lévő Mátészalka Város Integrált Településfejlesztési Stratégiája szerint Mátészalkán öt terület tekinthető szegregátumnak. A szegregátumokban élőkrol elmondható, hogy magas az alacsony iskolai végzettségű és rendszeres munkajövedelemmel nem rendelkező lakosság aránya. A szegénység szempontjából általában meghatározó a családok gyerekszama, illetve a gyermekszegénység.

Mátészalkán nem jellemző a gyermekszegénység. Településünk nem tartozik a hátrányos helyzetű települések közé. A lakosság anyagi problémáinak enyhítése érdekében Mátészalka Város Önkormányzata a szociális támogatásokra szükséges forrásokat biztosítja.

A mélyszegénységben élők és romák esélyegyenlőségének javítása érdekében kiemelt szerepet játszik a Szatmári Egyesített Szociális és Egészségügyi Alapellátási Intézmények szervezeti keretében dolgozó védőnők, valamint a családsegítő szolgálat és a gyermekjóléti szolgálat család gondozói által végzett gyermeknevelési tanácsadás. Az Ópályiban, Nyírcsaholyban, Nyírparasznyán, Nyírkátán és Vaján már működő Biztos Kezdet Gyerekházak sikeresen

segítik elő a hátrányos helyzetű gyerekek beilleszkedését az óvodai közösségbe. Feltétlenül indokolt lenne ennek az ellátási formának a megvalósulása Mátészalkán is.

Valamennyi célcsoport, de különösen a mélyszegénységben és a romák esetében az esélyegyenlőség javítását nagymértékben elősegítette az intézmény TÁMOP 6.1.2. „Mit tegyünk, hogy jól legyünk”, avagy a mátészalkai kistérség komplex egészségfejlesztő prevenciós programja. A program célja főként a bármely okból hátrányos helyzetű fiataloknak, különös tekintettel a halmozottan hátrányos helyzetű roma fiatalokra, lehetőség biztosítása képességeik hasznosításának feltárására, és hasznosításának módjára, a kor kihívásainak megfelelő életszemlélet, életvezetés kialakítására, értékek átadására, elfogadására építő, megértő közösségbe tartozásra. Mindezzel csökkenthetők a hátrányaik és növelhetők az esélyeik a társadalomba való beilleszkedésre, iskolában történő helytállásra.

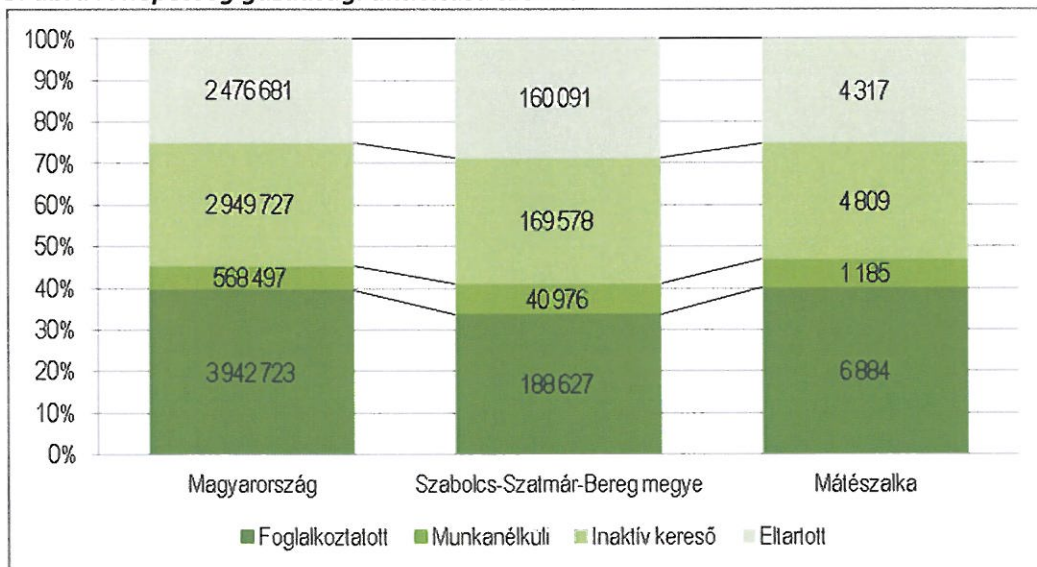
A program keretében nagy hangsúly került a szűrővizsgálatok fontosságára, az egészséges életszemlélet kialakítására, az egészségmegőrzésre, a korai fejlesztésre, a családi életre nevelésre, a bűnmegelőzés, a baleset megelőzésre.

### 5.1 Foglalkoztatottság, munkaerő-piaci integráció

Mátészalkán a foglalkoztatottak aránya a munkaképes korú (15-64 éves) lakosságon belül 55,7% volt a 2011 évi népszámlálási adatok alapján (a munkaképes korúak száma 12366 fő, a foglalkoztatottak száma 6884 fő). Ez a megyei átlagnál (49,0%) kedvezőbb mutató, azonban az országos átlagtól (57,9%) kissé elmarad. A foglalkoztatottak városi száma és aránya a 2001-es adatokhoz képest növekedett: ekkor a munkaképes korúak száma 13380 fő, a foglalkoztatottak száma 6363 fő volt, arányuk 47,6%.

Mátészalka teljes népességén belül a 2011-es népszámlálási adatok alapján a foglalkoztatottak aránya 40%, amely magasabb, mint a megyei (33,7%) és az országos átlag (39,7%).

### 3. ábra A népesség gazdasági aktivitása szerint



A foglalkoztatottak foglalkozás szerinti megoszlását vizsgálva megállapítható, hogy Mátészalkán az országos és a megyei átlagnál nagyobb arányú a vezető, értelmiségi foglalkozású foglalkoztatottak, az egyéb szellemi foglalkozású foglalkoztatottak, valamint a kereskedelmi és szolgáltatási foglalkozású foglalkoztatottak aránya. Az országos és megyei átlagnál alacsonyabb a mezőgazdasági és erdőgazdálkodási foglalkozású és az ipari, építőipari foglalkozású foglalkoztatottak aránya.

Mátészalkán a helyben foglalkoztatottak száma 2011-ben 9862 fő volt, melynek 55,9%-a helyben lakó és helyben dolgozó foglalkoztatott, míg 44,1%-a (4353 fő) naponta bejáró (ingázó) foglalkoztatott volt. Mind a helyben foglalkoztatottak száma (2001-ben 9519 fő), mind a naponta bejárók száma és aránya (2011-ben 3949 fő, 41,5%) növekedett az eltelt egy évtized alatt. A helyben lakó és helyben dolgozó foglalkoztatottak egyharmada (32,4%) érettségivel alacsonyabb végzettségű foglalkoztatott, kétharmaduk legalább érettségizett.

A város magas foglalkoztatási potenciálja ellenére is magas a más településre dolgozni járó foglalkoztatottak száma (2011-ben 1290 fő).

A 2001 és 2011. évi népszámlálási adatok alapján a két népszámlálás között Mátészalkán nőtt a munkanélküliek száma és aránya (2001-ben 950 fő, a népesség 5,1%-a, míg 2011-ben 1185 fő, a népesség 6,9%-a). 2011-ben a városi

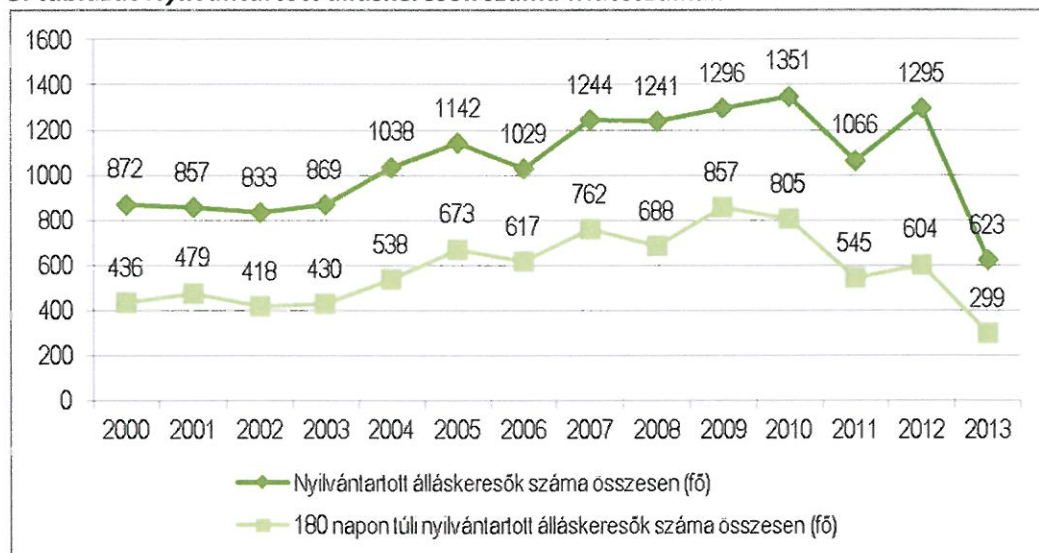


munkanélküliségi ráta magasabb volt mind az országos átlagnál (5,7%), mind a megyei járásközpontok átlagánál (6,7%).

Az éves adatokat vizsgálva megállapítható, hogy 2010-ig a munkanélküliségi mutatók szinte folyamatos emelkedést mutattak, elsősorban a gazdasági válság miatt, az elmúlt években a gazdasági helyzet általános javulásának és a közfoglalkoztatási programnak köszönhetően pozitív változások kezdődtek, a megyei és országos mutatókhoz hasonlóan.

2013-ban Mátészalkán a nyilvántartott álláskeresők aránya a munkaképes korú népesség százalékában alacsonyabb volt, mint a megyei és az országos átlag (a korábbi években a városi mutató magasabb volt az országosnál).

**3. táblázat Nyilvántartott álláskeresők száma Mátészalkán**



Forrás: KSH, Tájékoztatási adatbázis, tárgyév december 20-án.

2014. évben Mátészalkán a regisztrált munkanélküliek átlagos havi létszáma 1007 fő. A regisztrált munkanélküliek közül átlagosan 533 fő férfi, és 474 fő nő. A regisztrált munkanélküliek létszámán belül a még általános iskolai végzettséggel sem rendelkezők aránya 7,7 % (havi átlag 78 fő), az általános iskolát végzettek aránya 35 % (havi átlag 355 fő). A regisztrált munkanélküliek közül az 50 éven felüliek aránya átlagosan 20 %. A 180 napnál hosszabb ideje regisztrált munkanélküliek aránya a tavalyi évben a városban 15 %.

A regisztrált munkanélküliek közül a legkiszolgáltatottabb helyzetben az aluliskolázottak, a pályakezdők, a nők és az 50 év feletti korosztály van. A munkaerőpiacon a szakképzettséggel rendelkező munkavállalók vannak kedvezőbb helyzetben. Egyrészt nagyobb az elhelyezkedési esélyük, másrészt szakmai tudásuk birtokában kedvezőbb pozíciókat tölthetnek be, mint szakképzetlen társaik. A legnagyobb gondot az jelenti, hogy a regisztrált munkanélküliek jelentős hányadának (a tavalyi évben 43 %) nemhogy szakképzettsége nincs, de sokan csak legfeljebb alapfokú végzettséggel – vagy még azzal sem – rendelkeznek. A legkiszolgáltatottabb réteg helyzetének javítása érdekében számos foglalkoztatáspolitikai eszköz áll rendelkezésre.

Különösen nagy hangsúlyt kapott a TÁMOP 1.1.2. „ A hátrányos helyzetűek foglalkozhatóságának javítása „című projekt, melynek célja az alacsony iskolai végzettséggel rendelkezők részére a szakképzés feltételét jelentő alapfokú végzettség megszerzésének biztosítása, alacsony iskolai végzettségűeknél a szakképzés megszerzése, fiatalok, 50 éven felüliek esetében képességek pótlásával, foglalkoztatásuk támogatásával az elhelyezkedés elősegítése, a munkaerő-piacra visszatérni kívánók esetében a szükséges ismeretpótlással a hosszú távú foglalkoztatás lehetőségének megteremtése.

Emellett a projekt mellett népszerű a foglalkoztatás bővítését szolgáló bértámogatás, önfoglalkoztatási támogatás, lakhatási támogatás, valamint a „nyári diákmunka elősegítése” munkaerő-piaci program is.

## 5.2 Közfoglalkoztatás

A közfoglalkoztatás eddigi rendszerét 2011. évtől kezdődően a Nemzeti Közfoglalkoztatás Programja váltotta fel, amelynek legfőbb célja, hogy minél több munkára képes és kész aktív korú szociálisan rászoruló ember számára biztosítson munkalehetőséget. Ez az új rendszer a munkaügyi kirendeltségekkel való szoros együttműködést, folyamatos párbeszédet feltételez, hiszen a szociálisan hátrányos helyzetben lévő álláskeresőkről való gondoskodás közös felelősségen alapul. 2013. november 1 napjától indult a téli átmeneti közfoglalkoztatás, amely 2014. április 30.

napjáig tartott. A téli közfoglalkoztatás kiegészült képzésekkel is, melyek a TÁMOP 2.1.6-12/2012-0001 azonosítószámú „Újra tanulok” kiemelt projekt keretében valósult meg. A kiemelt projekt célja az alacsony iskolai végzettségű, illetve szakképzetlen felnőttek számára lehetővé tenni, hogy képzésben vegyenek részt, így javuljon munkaerő-piaci helyzetük. Célja továbbá olyan felnőttek képzése, akiknek a szakképzettsége elavulttá vált vagy alapul szolgál olyan egyéb új képesség, végzettség megszerzésére, amely valós munkaerő-piaci igényekre épül. Lehetőséget kínál arra, hogy felzárkózzanak és iskolai végzettségtől függetlenül pótolják hiányzó kompetenciáikat. Mátészalka város Önkormányzatánál 2013. évben a téli átmeneti közfoglalkoztatás keretében összesen 337 fő, ebből 277 fő alapképzettség képzésen, 20 fő parkgondozói, 20 fő hulladékgyűjtő és szállító valamint 20 fő egészségfejlesztő képzésen vett részt.

A téli átmeneti közfoglalkoztatási program mellett jelentős szereppel bírt a hosszabb időtartamú közfoglalkoztatás és a kistérségi startmunka program is.

A hosszabb időtartamú közfoglalkoztatás keretében 2013-ban 327 fő vett részt legfeljebb 12 hónap időtartamig, határozott idejű közfoglalkoztatási jogviszonyban.

Kistérségi startmunka mintaprogram elemei: mezőgazdasági projektek, mezőgazdasági utak rendbetétele, belvízelvezetés, illegális hulladéklerakó helyek felszámolása, bio és megújuló energiatermelés valamint közúthálózatok javítása.

Ezek a közmunkaprogramok 2014-ben is továbbfolytatódtak. A tavalyi évben a hosszabb időtartamú közfoglalkoztatásban 805 fő, a kistérségi startmunka mintaprogramban 514 fő, a téli átmeneti közfoglalkoztatásban 122 fő ebből 13 fő konyhai kiegészítő képzésben, 15 fő személy és vagyonőr, 20 fő zsaluzóács, 24 fő parkgondozó, 25 fő hulladékgyűjtő és szállító, 15 fő motorfűrészes kezelő és 10 fő házi betegápoló képzésen vett részt.

Nagy jelentőséggel bírt a roma nők esélyegyenlőségének javítása, a munkaerőpiacra történő visszajutásában a TKKI. által szervezett szociális ápoló és gondozó képzés. A képzésen kb. 30 fő vett részt. A célcsoport esélyegyenlőségének javítása szempontjából ugyancsak fontos a szintén a TKKI. által szervezett 5. 6. 7. osztály megszerzésére irányuló képzés, melyen kb. 50 fő halmozottan hátrányos helyzetben élő vesz részt. A Tudományos Ismeretterjesztő Társulat Jurányi Lajos Egyesülete a célcsoport részére házi gondozó képzést szervezett, melyben 20 fő szerezte meg a képzettséget.

#### Következtetés:

**A 2013. június 27. napján elfogadott Helyi Esélyegyenlőségi Programban a célcsoportra beazonosított problémák a megtett intézkedések ellenére a jelenben is helyt állók. Az intézkedések, a megkezdett projektek tovább folytatása indokolt.**

**Következtetések: problémák beazonosítása, fejlesztési lehetőségek meghatározása.**

| A mélyszegénységben élők és a romák helyzete, esélyegyenlősége vizsgálata során településünkön               |   |
|--|---|
| beazonosított problémák  | fejlesztési lehetőségek   |
| A hátrányos helyzetben élők nehezen tudnak visszatérni a munkaerőpiacra                                      | A munkaerő piaci integráció megszervezése a hátrányos helyzetben élők részére |
| A hátrányos helyzetben élők képzettségük hiánya, vagy alacsony képzettségük miatt nehezen foglalkoztathatók, | A hátrányos helyzetben élők foglalkoztathatóságának javítása                  |
|  |   |
|  |   |
|  |   |

#### 4. A gyermekek helyzete, esélyegyenlősége, gyermekszegénység

2013. december 31.-i állapot szerint Mátészalkán 0-18 éves korú gyermekek száma 3.145 fő, mely a lakónépesség mintegy 18,13 %-át adja, mely a 2012. évi adatokhoz képest 0,16 %-os csökkenést mutat. Mátészalka Város Önkormányzat Jegyzője 2013. évben 759 gyermek esetében állapított meg rendszeres gyermekvédelmi kedvezményre vonatkozó jogosultságot.

2013. évben rendkívüli gyermekvédelmi támogatás 168 személy részére, 229 esetben került megállapításra, 221 esetben pénzbeli, 8 esetben természetbeni formában. A rendkívüli gyermekvédelmi támogatásra fordított összeg 2013. évben 2.143.000,- Ft volt. Rendkívüli gyermekvédelmi támogatás megállapítása iránti kérelem elutasítására 2013. évben nem került sor. A kérelmek többnyire a gyermekek téli ruházatának megvásárlására, akut betegségek gyógykezelésére (gyógyszerkiváltásra), illetve intézményen kívüli étkeztetés biztosítására irányultak. 2013. évben 44 gyermek esetében került sor óvodáztatási támogatás folyósítására, a támogatásra fordított összeg 530.000,- Ft. volt.

##### Gyermekétkeztetésre vonatkozó adatok

A bölcsődében étkeztetésben részesülő gyermekek száma: átlagosan 65 fő, kedvezményes étkeztetésben részesülő gyermekek szám: 39 fő. A kedvezményes étkeztetésben részesülők közül :

- a.) 100 %-os kedvezményben részesül: 21 gyermek  
( rendszeres gyermekvédelmi kedvezmény miatt)
- b.) 50 %-os kedvezményben részesül: 18 gyermek  
- 3 vagy több gyermekes családban él: 10 gyermek  
- tartósan beteg, illetve fogyatékkal élő: 8 gyermek
- 2.) A Négy Évszak Óvodában étkeztetésben részesülő gyermekek száma: átlag 561 fő, kedvezményes étkeztetésben részesülő gyermekek száma: 204 fő. A kedvezményes étkeztetésben részesülők közül:
- a.) 100%-os kedvezményben részesül: 147 gyermek  
( rendszeres gyermekvédelmi kedvezmény miatt)
- b.) 50%-os kedvezményben részesül: 57 gyermek, ebből  
- 3 vagy több gyermekes családban él: 48 gyermek,  
- tartós betegség miatt: 9 gyermek.
- 3.) Az általános iskolai étkeztetésben részesülő gyermekek száma: átlag 711 gyermek, kedvezményes étkeztetésben részesülő gyermekek száma: 424 gyermek. A kedvezményes étkeztetésben részesülők közül:
- a.) 100 %-os kedvezményben részesül: 327 gyermek  
( rendszeres gyermekvédelmi kedvezmény miatt)
- b.) 50 %-os kedvezményben részesül: 97 gyermek, ebből  
- 3 vagy több gyermekes családban él: 66 gyermek,  
- tartós betegség miatt: 31 gyermek,

2013. évben is lehetőségünk volt a szociális nyári gyermekétkeztetés megszervezéséhez központi támogatást igényelni. A nyári gyermekétkeztetés keretében 88 rendszeres gyermekvédelmi kedvezményben részesülő gyermek 44 napon át egyszeri meleg étkeztetéséről gondoskodtunk.

2013 –ban Mátészalka Város Önkormányzata a Bursa - Hungarica ösztöndíjpályázat keretében 3 625 000,-Ft-tal járult hozzá 145 szociálisan rászorult fiatal tovább tanulásához.

2014. december 31.-i állapot szerint 0-18 éves korú gyermekek száma 3131 fő, mely a lakosság mintegy 18,09 %-át adja, mely a 2013. évi adatokhoz képest 0,04 %-os csökkenést mutat.

Mátészalka Város Önkormányzat Jegyzője 2014. évben 688 gyermek esetében állapított meg rendszeres gyermekvédelmi kedvezményre vonatkozó jogosultságot.

Gyermekek gondozó család számára önkormányzati segély megállapítására 198 esetben került sor, mely összesen 1.506.000,- Ft kiadást jelentett önkormányzatunk számára. 2014 évben 187 esetben pénzbeli és 11 esetben természetbeni juttatás (étkezési jegy) formájában került sor a segítségnyújtásra. Gyermekek gondozó család számára önkormányzati segély megállapítása iránti kérelem elutasítására a múlt évben nem került sor. A kérelmek többnyire

a gyermekek téli ruházatának megvásárlására, akut betegségek gyógykezelésére (gyógyszerkiváltásra), illetve étkeztetés biztosítására irányultak.

2014. évben 42 gyermek esetében került sor óvodáztatási támogatás folyósítására, a támogatásra fordított összeg 650.000,- Ft. volt.

Gyermekétkeztetésre vonatkozó adatok

A bölcsődében étkeztetésben részesülő gyermekek száma: átlagosan 68 fő, kedvezményes étkeztetésben részesülő gyermekek szám: 43 fő.

A kedvezményes étkeztetésben részesülők közül:

a.) 100 %-os kedvezményben részesül: 13 gyermek

( rendszeres gyermekvédelmi kedvezmény miatt)

b.) 50 %-os kedvezményben részesül: 31 gyermek

- 3 vagy több gyermekes családban él: 25 gyermek

- tartósan beteg, illetve fogyatékkal élő: 6 gyermek

2.) A Négy Évszak Óvodában étkeztetésben részesülő gyermekek száma: átlag 528 fő, kedvezményes étkeztetésben részesülő gyermekek száma: 185 fő. A kedvezményes étkeztetésben részesülők közül:

a.) 100%-os kedvezményben részesül: 128 gyermek

( rendszeres gyermekvédelmi kedvezmény miatt)

b.) 50%-os kedvezményben részesül: 57 gyermek, ebből

- 3 vagy több gyermekes családban él: 53 gyermek,

- tartós betegség miatt: 4 gyermek.

3.) Az általános iskolai étkeztetésben részesülő gyermekek száma: átlag 649 gyermek, kedvezményes étkeztetésben részesülő gyermekek száma: 355 gyermek. A kedvezményes étkeztetésben részesülők közül:

a.) 100 %-os kedvezményben részesül: 285 gyermek

( rendszeres gyermekvédelmi kedvezmény miatt)

b.) 50 %-os kedvezményben részesül: 70 gyermek, ebből

- 3 vagy több gyermekes családban él: 59 gyermek,

- tartós betegség miatt: 11 gyermek,

2014-ben a szociális nyári gyermekétkeztetés keretén belül 133 gyermek 44 napon át történő egyszeri meleg étkeztetéséről gondoskodtunk. Az étkeztetést az előző évhez hasonlóan az Esze Tamás Gimnázium konyhája biztosította a gyermekjóléti szolgálat munkatársainak segítségével.

2014-ben ismételten csatlakoztunk a Bursa - Hungarica felsőoktatási ösztöndíjpályázathoz, melynek keretében 140 fő szociálisan rászorult fiatal tovább tanulását 3 187 500,- Ft összeggel támogatta az önkormányzat.

Nagyon nagy szerepet töltenek be a hátrányos helyzetű gyermekek integrációjában a Biztos Kezdet Gyerekházak. Ez az ellátási forma már több környező településen működik nagy sikerrel. Fontos lenne Mátészalkán is megvalósítani ezt az ellátási formát. A gyermekek nevelése szempontjából hangsúlyos feladat a prevenció. Ennek érdekében az intézmény családgondozói rendszeresen prevenció és felvilágosító előadást tartanak az általános és középiskolákban. Az erőszak visszaszorítása érdekében már hagyomány a Rendőrséggel közösen tartott razziák megszervezése és lebonyolítása. Célja, hogy a város fiatalságát közös erővel próbálják meg a helyes társadalmi normák és viselkedések követőjévé tenni. Az elért eredmények indokolják, hogy az együttműködés keretén belül továbbra is megtartásra kerüljenek ezek a razziák. A gyermekjóléti szolgálat családgondozói komplex családgondozást végeznek, a munkavégzést nagymértékben segítené főállású pszichológus és fejlesztő pedagógus alkalmazása.

Az egészséges életre nevelést gyerekkorban kell elkezdni. Nagy népszerűségnek örvendett a 6-14 éves gyermekek részére szervezett két hétig tartó egészségtábor, ahol a gyermekek az egészséges életmóddal ismerkedhettek meg, valamint az úszótanfolyam szervezése gyermekek részére. Azok a gyermekek vehettek részt ebben a programban, akik az iskolai úszásoktatás keretein belül nem jutottak hozzá a szolgáltatáshoz. Nagy problémát jelent a dolgozó szülőknek a nyári szünetben a gyermekek felügyeletének megoldása. A csellengés visszaszorítása érdekében nyári napközis tábor megszervezésére kerül sor, melynek során a gyermekek részére tartalmas foglalkozásokat és napi háromszori étkezést biztosítunk.

#### Következtetés:

A 2013. június 27. napján elfogadott Helyi Esélyegyenlőségi Programban a célcsoportra beazonosított problémák a megtett intézkedések ellenére a jelenben is helyt állók. Az intézkedések, a megkezdett projektek tovább folytatása indokolt.

A hátrányos helyzetű gyermekek integrálása céljából indokolt lenne Biztos Kezdet Gyerekház/ak létesítése Mátészalkán is.

Pszichológus, fejlesztőpedagógus alkalmazása a gyermekjóléti szolgálatnál, logopédus, gyógypedagógus alkalmazása a Négy Évszak Óvodában.

| A gyerekek helyzete, esélyegyenlősége vizsgálata során településünkön            |   |
|--|---|
| beazonosított problémák  | fejlesztési lehetőségek   |
| A Négy Évszak Óvoda és a Gyermekjóléti Szolgálat szakember állományának bővítése | Pszichológus, fejlesztő pedagógus alkalmazása a Gyermekjóléti szolgálatnál, logopédus, gyógypedagógus alkalmazása a Négy Évszak Óvodában, |
| A hátrányos helyzetű gyermekek integrálása                                       | Biztos Kezdet Gyerekházak létesítése Mátészalkán is   |
|  |   |
|  |   |
|  |   |
|  |   |

#### 5. A nők helyzete, esélyegyenlősége

A gyermekek helyzetével, esélyegyenlőségével szorosan összefügg a nők helyzete, esélyegyenlősége.

A lakónépesség nemek szerinti megoszlása a nők arányának növekedését mutatja. 2013-ban Mátészalka lakónépességének 53,3%-a volt nő, míg 2001-ben 52,9%. A városban a nők aránya a megyei és országos átlagnál magasabb. Hasonlóan a megyei és az országos tendenciákhoz, a férfiak korai halálózása miatt a nők többsége a 60 év feletti korosztályokban a legjellemzőbb.

2014. évben Mátészalkán a regisztrált munkanélküliek átlagos havi létszáma 1007 fő. A regisztrált munkanélküliek közül átlagosan 533 fő férfi, és 474 fő nő. A regisztrált munkanélküliek közül az 50 éven felüliek aránya átlagosan 20 %. A 180 napnál hosszabb ideje regisztrált munkanélküliek aránya a tavalyi évben a városban 15 %.

A regisztrált munkanélküliek közül a legkiszolgáltatottabb helyzetben az aluliskolázottak, a pályakezdők, a nők és az 50 év feletti korosztály van. Az alacsony iskola végzettséggel rendelkező roma nők vannak a legnehezebb helyzetben a munkaerőpiacon. Esélyegyenlőségük javítása érdekében nagy hangsúlyt kapott a TÁMOP 1.1.2. „A hátrányos helyzetűek foglalkozhatóságának javítása „című projekt, melynek célja az alacsony iskolai végzettséggel rendelkezők részére a szakképzés feltételét jelentő alapfokú végzettség megszerzésének biztosítása, alacsony iskolai végzettségűeknél a szakképzés megszerzése.

Nagy jelentőséggel bírt a roma nők esély egyenlőségének javítása, a munkaerőpiacra történő visszajutásában a TKKI. által szervezett szociális ápoló és gondozó képzés. A képzésen kb. 30 fő vett részt. A célcsoport esélyegyenlőségének javítása szempontjából ugyancsak fontos a szintén a TKKI. által szervezett 5. 6. 7. osztály megszerzésére irányuló képzés, melyen kb. 50 fő halmozottan hátrányos helyzetben élő vesz részt. A Tudományos Ismeretterjesztő Társulat Jurányi Lajos Egyesülete a célcsoport részére házi gondozó képzést szervezett, melyben 20 fő szerezte meg a képzettséget.

Jelentős szerepet tölt be a munkaerő piacra történő visszakkerülésben az új közmunkaprogram.

Fontos szerep jut a nők esélyegyenlőségének javításában a Biztos Kezdet Gyerekházaknak, melyek a gyermekek integrációja mellett a hátrányos helyzetű anyáknak is utat mutat a gyermeknevelésben, a háztartási munkák elvégzésében, de akár a munkahely keresésében is.

A nők (elsősorban a hátrányos helyzetben élők) javítása érdekében kiemelt szerepet játszik a Szatmári Egyesített Szociális és Egészségügyi Alapellátási Intézmények szervezeti keretében dolgozó védőnők, valamint a családsegítő szolgálat és a gyermekjóléti szolgálat család gondozói által végzett felelősségteljes gyermekvállalással valamint a gyermekneveléssel kapcsolatos tanácsadás. Valamennyi célcsoport, de különösen a mélyszegénységben és a romák esetében az esélyegyenlőség javítását nagymértékben elősegítette az intézmény TÁMOP 6.1.2. „Mit tegyünk, hogy jól legyünk”, avagy a mátészalkai kistérség komplex egészségfejlesztő prevenció programja. A program célja főként a bármely okból hátrányos helyzetű fiataloknak, különös tekintettel a halmozottan hátrányos helyzetű roma fiatalokra, lehetőség biztosítása képességeik hasznosításának feltárására, és hasznosításának módjára, a kor kihívásainak megfelelő életszemlélet, életvezetés kialakítására, értékek átadására, elfogadására építő, megértő közösségbe tartozásra. Mindezzel csökkenthetők a hátrányaik és növelhetők az esélyeik a társadalomba való beilleszkedésre, iskolában történő helytállásra.

Az egyedül álló nők részére szervezett váló – háló nagy szerepet játszik az elvált nők önbizalmának növelésében, valamint elszigetelődésük megakadályozásában, lelki problémáik feldolgozásában.

A program keretében nagy hangsúly került a szűrővizsgálatok fontosságára, az egészséges életszemlélet kialakítására, az egészségmegőrzésére, a korai fejlesztésre, a családi életre nevelésre, a bűn megelőzés, a baleset megelőzésre.

A Szatmári Egyesített Szociális és Egészségügyi Alapellátási Intézmények szervezeti keretén belül működik a Bölcsőde 102 férőhellyel. A bölcsőde kistérségi feladatot lát el, a folyamatos óvodai átadás miatt egy rövid időre megszűnt a várólista a bölcsődében, de a 2014 évi kedvező törvényi változás miatt - a gyed folyósítása mellett napi 8 órában dolgozhat a szülő, a gyermek pedig igénybe veheti a bölcsődei ellátást, - újra van várólista. A bölcsőde alapfeladatának veszélyeztetése nélkül játszócsoportot és ideiglenes gyermekfelügyeletet biztosít. A városban működő két családi napközi segíti a dolgozó nők munkavégzését, valamint a hivatalos ügyeik intézését. Újra megnövekedett az igény a bölcsődei ellátás igénybevételére, indokolt lenne átgondolni a bölcsőde bővítését, esetleg más alternatív napközbeni ellátás beindítását.

A nők esélyegyenlőségének biztosítása érdekében nagy szerepet játszik a Mátészalkai Szentpéteri Zsigmond Kulturális Központ és Színház által szervezett női egészségmegőrző torna és különböző mozgásművészeti csoportfoglalkozások. Mind a központ és a szociális intézmény által szervezett baba-mama klubok, baba-mama tornák is igen nagy népszerűségnek örvendenek.

**Következtetés:**

**A 2013. június 27-én elfogadott Helyi Esélyegyenlőségi Programban a nők helyzetére meghatározott problémák a megtett intézkedések ellenére is fenn állnak. Az intézkedések tovább folytatása indokolt. Az áttekintést követően a célcsoport esélyegyenlőségének javítása érdekében indokoltnak látszik a bölcsődei férőhelyek bővítése, valamint anyaotthon vagy családok átmeneti otthonának létesítése.**

| A nők helyzete, esélyegyenlősége vizsgálata során településünkön  |  |
|---|--|
| beazonosított problémák   | fejlesztési lehetőségek  |
| Bántalmazott nők elhelyezésének megoldása gyermekükkel együtt   | Anyaoththon vagy családok átmeneti otthonának létesítése             |
| A kisgyermekes anyák munkába állását nehezíti, hogy pici gyermeküket nem tudják intézményben elhelyezni férőhely hiánya miatt | Bölcsődei férőhely szám bővítése, vagy családi napközi/k létrehozása |
|   |  |
|   |  |
|   |  |

## 6. Az idősök helyzete, esélyegyenlősége

A népesség korcsoportok szerinti összetételére az országos trendekhez hasonlóan a népesség elöregedésére utaló folyamatok rajzolódni látnak. A népesség számának időbeli alakulása mind a gyermekek (a 0-14 évesek), mind a munkaképes korú lakosság (15-59 évesek) számának és arányának folyamatos csökkenését mutatja, miközben a 60 év felettek száma és aránya folyamatosan növekszik. 2011-ben a lakosság közel egyötöde (19,3%) 60 év feletti, míg a 14 év alattiak aránya 17,5%.

4. táblázat A népesség korösszetétele

| Lakónépességben belül ... éves | 2001   | Adott korcsoport részesedése – 2001 (%) | 2011   | Adott korcsoport részesedése – 2011 (%) |
|--------------------------------|--------|---|--------|---|
| 0-14                           | 3 333  | 17,96                                   | 3 084  | 17,55                                   |
| 15-19                          | 1 734  | 9,35                                    | 1 054  | 6,00                                    |
| 20-29                          | 2 872  | 15,48                                   | 1 819  | 10,35                                   |
| 30-39                          | 2 402  | 12,95                                   | 2 938  | 16,72                                   |
| 40-59                          | 5 640  | 30,40                                   | 5 284  | 30,07                                   |
| 60-X                           | 2 572  | 13,86                                   | 3 392  | 19,30                                   |
| Összesen                       | 18 553 | 100                                     | 17 571 | 100                                     |

Forrás: KSH Népszámlálás, 2001, 2011

A városban az eltartott népesség rátája (a gyermeknépesség és az idős népesség összege az aktív korúak százalékában) jelentősen növekedett, 2001-ben 54,9%, míg 2011-ben 58,4 % volt. Az öregedési index változása is egyértelműen jelzi a kedvezőtlen demográfiai folyamatokat: míg 2000-ben 100 gyermekkorúra (0-14 éves) 76,8 idős korú (60-X éves) jutott, addig 2013-ben már 148,8. Ez az index magasabb, mint a megyei átlag (122,1), de alacsonyabb az országosnál (166,7). Összességében elmondható, hogy a népesség öregedő tendenciát mutat, ezzel párhuzamosan az eltartott népesség aránya nőtt 2001 és 2011 között.

A lakónépesség nemek szerinti megoszlása a nők arányának növekedését mutatja, 2013-ban Mátészalka lakónépességének 53,3%-a volt nő, míg 2001-ben 52,9%. A városban a nők aránya a megyei és országos átlagnál magasabb. Hasonlóan a megyei és az országos tendenciákhoz, a férfiak korai halálozása miatt a nők többsége a 60 év feletti korosztályokban a legjellemzőbb.

2013-ban a 60 éven felüliek száma a városban 3 627 fő, ebből 1 476 fő férfi, míg 2 151 fő nő.

A kor előrehaladtával csökken a házások száma és nő az özvegyeké. 2014. december 31.- i állapot szerint az özvegy nők száma 1138 fő, míg a férfiaké 184 fő. Az özvegyek jelentős részét a 60 év feletti korosztály képezi.

A mentális egészség megőrzése: az életkor előrehaladtával mind nagyobb arányban találunk érintetteket, de nem általánosítva. A tartós hangulati zavartól, depressziós állapottól szenvedők fogékonyabbak a különböző megbetegedésekre, ugyanakkor kevésbé képesek szociális helyzetük javítására, ami az önrontó kór tartós fennállásához vezethet. Szükség van a társas kapcsolati háló kiterjedtségének megőrzésére, továbbfejlesztésére az elmagányosodás csökkentése érdekében. Az egyedül maradó, társát elvesztő idősök lelki gondozására megfelelő programokat kell szervezni. Hangsúlyt kell helyezni a depresszió megelőzése érdekében az időskorra való felkészülésre, az idősök aktivizálására. Minden korban, de az idősök esetében különösen ügyelni kell a testi és lelki egészség, illetve a szociális jóllét egyensúlyban tartására. Az idősök elmagányosodásának megakadályozására számos program indult Mátészalkán. Nagy jelentőséggel bírt a 2013. októberében a Szociális Igazgatók és Szakemberek Magyarországi Egyesülete (SZIME) szervezésében megrendezésre kerülő Idősök Határokön átívelő kulturális és művészeti vetélkedője. Az örökifjú nyugdíjasok versláncja ugyancsak ennek a korosztálynak szólt. Mind a két program alkalmat adott az idősöknek, hogy közönség előtt mutassák meg tehetségüket. Többen saját verssel készültek a rendezvényre. Több száz nyugdíjas vett részt a két rendezvényen. Nagy jelentőséggel bírt a Szatmári Egyesített Szociális és Egészségügyi Alapellátási Intézmények szervezésében megrendezésre kerülő Életmód klub generációk részére című program, ahol a különböző generációk együttműködve tevékenykedtek az egészséges életmód és egészséges táplálkozás témakörében. Nagy népszerűségnek örvendett a felnőttek számára szervezett úszótanfolyam, valamint az aquafitness című program is. Az úszótanfolyamon 5 csoportban 65 fő felnőtt (köztük idős) tanult meg úszni, az aquafitness foglalkozásokon pedig 78 alkalommal 273 fő ismerkedett meg ezzel a mozgásformával. Az aquafitness foglalkozásokon nagy számban vett részt az idősebb korosztály is. Az idősök közösségi életében jelentős szerepet töltenek be a városban működő egyházak, a civil szervezetek, a nyugdíjas

klubok valamint a Mátészalka Város Önkormányzata által alapított Mátészalkai Idősekért Közalapítvány. Az alapítvány működteti az idősök bentlakásos otthonát valamint az idősök napközbeni ellátását. Az idősök jellemzően nem családi körben, hanem egyedül élnek. Koruk és egészségi állapotuk miatt problémát jelenthet a mindennapi élelmiszer beszerzése, házi munka elvégzése is. Ezeknek a tevékenységeknek az elvégzésében nyújt jelentős segítséget a házi segítségnyújtó szolgálat. Házi segítségnyújtást biztosít a Szatmári Egyesített Szociális és Egészségügyi Alapellátási Intézményeken kívül több egyházi szolgáltató is. 1997-től az idősök ellátásában jelentős szerepet tölt be a Mátészalkai Idősekért Közalapítvány, mely működteti az Idősök Bentlakásos Otthonát. Az intézmény 46 férőhelyen az idősök és demens betegek bentlakásos ellátását, és 48 férőhelyen az idősök nappali ellátását biztosítja. A lakosság öregedésével egyre nagyobb igény jelentkezik az Idősök Otthonában a bentlakásos férőhelyek számának emelésére.

Idős korban egyre nagyobb problémát okoz a helyváltoztatás. A biztonságos közlekedés elengedhetetlen feltétele az akadálymentes környezet biztosítása, valamint a biztonságos utazás megteremtése számukra.

#### Következtetés:

**A 2013. június 27-én elfogadott Helyi Esélyegyenlőségi Programban az idősök helyzetére meghatározott problémák a megtett intézkedések ellenére is fennállnak. Az intézkedések tovább folytatása indokolt.**

**Az áttekintést követően a célcsoport esélyegyenlőségének javítása érdekében indokoltnak látszik a járdák, parkok, épületek akadálymentesítésének folytatása, térfigyelő kamerás térfigyelő rendszerek kiépítése.**

**Saját, speciális gépkocsi beszerzése az Idősök Otthona részére.**

#### Férőhelyszám bővítése az Idősök Otthonában.

| Az idősök helyzete, esélyegyenlősége vizsgálata során településünkön |  |
|--|--|
| beazonosított problémák  | fejlesztési lehetőségek  |
| Nem biztonságosak a parkok, terek                                    | Térfigyelő kamerák, térfigyelő rendszerek kiépítése,   |
| Kevés a férőhely az Idősök Bentlakásos Otthonában                    | Férőhelyszám bővítés az Idősök Bentlakásos Otthonában  |
| Idősök biztonságos közlekedése az Idősök Bentlakásos Otthonából      | Speciális, akár kerekesszék szállítására is alkalmas gépkocsi beszerzése az Idősök Otthona részére |
|  |  |

#### 7. A fogyatékkal élők helyzete, esélyegyenlősége

A 2010 novemberében elfogadott Európai Fogyatékosügyi Stratégia (2010-2020) arra irányul, hogy a fogyatékos emberek érvényt tudjanak szerezni uniós polgárként az őket megillető jogoknak és könnyebbé váljon számukra a mindennapi élet.

A Stratégia céljait – miszerint javítani szeretné a fogyatékos személyek társadalmi befogadását, jólétét, jogaik teljes körű gyakorlását – Önkormányzatunk magáénak érzi, és teljes mértékben egyetért azzal.

Ezzel egyetértésben kerül sor az „Óda a Fényhez” látássérültek klubjával közösen megszervezésre kerülő érzékenyítő foglalkozásokra. Ezeknek a foglalkozásoknak a célja a szemléletformálás és azoknak az „egészséges” személyeknek érzékenyítése, akik jelenleg nem ismerik a fogyatékos emberek sajátos élethelyzetét. Évente megközelítőleg 150-200 fő gyermek és fiatal, valamint 50 fő felnőtt vesz részt ezeken a foglalkozásokon.

Nagyon fontos, hogy a fogyatékos emberek ne szigetelődjenek el, a közösségi életbe való bekapcsolódás lehetőségét biztosítani kell számukra. Az „Óda a Fényhez” látássérültek klubja kéthetente tartja foglalkozásait. A klubban aktív közösségi élet zajlik, és szívesen vesznek részt a városi rendezvényeken is.

A fogyatékkal élők esélyegyenlőségének megteremtése, javítása érdekében jelentős szerepet tölt be a Szatmári Egyesített Szociális és Egészségügyi Alapellátási Intézmények szervezeti keretén belül működő Fogyatékos személyek Nappali Intézménye valamint a Támogató Szolgáltatás. A Fogyatékos személyek Nappali Intézménye a harmadik életévüket betöltött, önkiszolgálásra részben képes vagy önellátásra nem képes, de felügyeletre szoruló fogyatékos, illetve autista személyek részére biztosít lehetőséget a napközbeni tartózkodásra, társas kapcsolatokra, valamint az



alapvető higiéniai szükségletek kielégítésére, továbbá igény szerint megszervezi az ellátottak napközbeni étkeztetését.

Az intézmény az ellátást igénybe vevők részére szociális, egészségi, mentális, állapotuknak megfelelő napi életritmust biztosító, szolgáltatást nyújt, a helyi igényeknek megfelelő közösségi programokat szervez, valamint helyet biztosít a közösségi szervezésű programoknak, csoportoknak, biztosítja, hogy a szolgáltatás nyitott formában, az ellátotti kör és a lakosság által egyaránt elérhető módon működjön.

Az épület bővítése és átalakítása, akadálymentesítése 2013-ban befejeződött. Az ellátás iránti igényeket figyelembe véve férőhelyszám bővítésére került sor, 32 fő fogyatékkal élő személy nappali ellátására van lehetőség.

2014-ben 27 fő vette igénybe ezt a szolgáltatást, akik közül 25 fő vesz részt szociális foglalkoztatásban, közülük 16 fő munka rehabilitációban, 9 fő fejlesztő – felkészítő foglalkoztatásban.

Az intézmény fő iránya a normalizációs elv továbbvitele, kiszélesítése, teljes mértékben figyelembe véve ehhez kapcsolódóan a fogyatékkal élők önrendelkezését, integrációját.

Az intézmény keretén belül az ellátottak számára rendszeres napi, heti, havi életrend és koruknak, fogyatékoságuknak megfelelő foglalkoztatás biztosítására kerül sor.

A Támogató szolgáltatás a fogyatékos személyek önálló életvitelének megkönnyítéséhez a lakáson kívüli közszolgáltatások elérésének segítségével, valamint önállóságuk megőrzése mellett a lakáson belüli speciális segítségnyújtás biztosításával foglalkozik. 2014-ben a szolgáltatás munkáját 57 fő vette igénybe. A fogyatékos személyek esélyegyenlőségének javítása érdekében nagy jelentőséggel bírt a lovasterápia, valamint a sportrendezvények.

#### **Következtetés:**

**A 2013. június 27-én elfogadott Helyi Esélyegyenlőségi Programban a fogyatékos személyek helyzetére meghatározott problémák a megtett intézkedések ellenére is fennállnak. Az intézkedések tovább folytatása indokolt.**

**Az áttekintést követően a célcsoport esélyegyenlőségének javítása érdekében indokolt kerékpárutak építése, járdák megújítása, a fogyatékos személyek gondozását biztosító intézmény eszközfejlesztése.**

| A fogyatékkal élők helyzete, esélyegyenlősége vizsgálata során településünkön                       |   |
|---|---|
| beazonosított problémák   | fejlesztési lehetőségek   |
| A fogyatékkal élők (főleg, mozgás, látás sérültek esetében) közlekedése nem biztonságos a városban. | Kerékpár utak építése, járdák megújítása, parkoló helyek számának növelése, elektromos kerékpározás rendszerének létesítése, körforgalom kiépítése, |
| A fogyatékkal élők nappali intézményének épülete energetikai szempontból nem megfelelő              | Az épület külső felújítása, energetikai szempontból korszerűsítése,   |
| Hiányos az intézmény eszközrendszere  | Szükséges az intézmény részére új számítástechnikai eszközök beszerzése   |
|   |   |
|   |   |
|   |   |

## **8. Helyi partnerség, lakossági önszerveződések, civil szervezetek és for-profit szereplők társadalmi felelősségvállalása**

2013. január 1. napjától a város kulturális életében nagy szerepet játszó Szatmári Múzeum Mátészalka Város Önkormányzatának fenntartásába került. A Múzeum a régió összegyűjtött szellemi és tárgyi örökségének legrangosabb központja, benne található Közép-Európa legnagyobb szekér-, kocs- és hintógyűjteménye. Indokolt a múzeum meglévő épületének felújítása, és az épület bővítése, melyben kávézó és pálinkatrezor kerülne kialakításra.

2013-ban az önkormányzat működtetésében és fenntartásában lévő Városi Művelődési Központ megszüntetéséről döntött Mátészalka Város Önkormányzata, és ezzel egy időben létrehozta a Mátészalkai Kulturális Nonprofit Kft – ét, és a közművelődési feladatok elvégzésére közművelődési megállapodást kötött a Nonprofit Kft-ével. Ettől az időtől a Mátészalkai Kulturális Nonprofit Kft. működtetésében van a teljes körű felújításban részesült Mátészalkai Szentpéteri Zsigmond Kulturális Központ és Színház.

A helyi és a környező települések kulturális életében jelentős szerepet tölt be a Képes Géza Városi Könyvtár.

A Könyvtár épülete felújításra került, de a teljes körű akadálymentesítése nem történt meg. A könyvtár szolgáltatásait nagy számban veszik igénybe idősek, fogyatékkal élők, akiknek probléma az épületbe történő bejutás. Indokolt a Könyvtár épületének akadálymentesítése.

A város kulturális életében jelentős szerepet játszanak a civil szervezetek. A civil szervezetek munkáját Mátészalka Város Önkormányzata pályázat útján elnyerhető támogatással segíti. A civil szervezetek támogatására 2015. évben a költségvetési rendeletben 2 000 000,- Ft. került elkülönítésre.

A civil és ifjúsági szervezetek közösségi építő tevékenységének segítése érdekében indokolt lenne egy civil és ifjúsági ház megvalósítása. A szabadidő hasznos eltöltése, valamint a turizmus javítása érdekében indokolt a strandfürdő és környezetének valamint az uszodának a fejlesztése.

A civilszervezetek bevonásával biztosítani kell a városban a közösségfejlesztés tereit. Ennek részeként fejleszteni szükséges a város sportpályáit, öltözőit és indokolt egy telepi szolgáltatóház kialakítása a Cinevégen.

## **9. A helyi esélyegyenlőségi program nyilvánossága**

A program elkészítése kapcsán a helyzetelemzés során feltárt problémákat minden esetben azok az egészségügyi, szociális, gyermekvédelmi, oktatási, közművelődési szakemberek nyújtották, akik a mindennapi életük során a megfelelő célcsoportok gondjaival, életvitelbeli problémáival foglalkoztak. A HEP tervezetet megismerték és véleményezték az Esélyegyenlőségi Fórum, valamint a Szociálpolitikai Kerekasztal tagjai valamint az elkészítésben részt vevő valamennyi szakember. Az elkészített program az intézkedési tervvel együtt felkerült az önkormányzat valamint a Türr István Képző és Kutató Intézet honlapjára, ahol mindenki számára elérhető. A nemzeti köznevelésről szóló 2011. évi CXCV. törvény végrehajtásáról szóló 229/2012. (VII. 28.) Korm. rendelete 21/B. § (2) bekezdése értelmében a HEP megküldésre került a Klebersberg Intézményfenntartó Központ Mátészalkai Tankerületéhez.

## 1. A HEP IT részletei

**Mélyszegénységben élők és a romák helyzete, esélyegyenlősége:***Az intézkedési területek részletes kifejtése*

|  |  |
|--|--|
| Intézkedés címe:   | <b>Irány a munkaerőpiac!</b>   |
| Feltárt probléma<br>(kiinduló értékekkel)  | A több éve nem foglalkoztatott személyeknek szinte lehetetlen a munkaerőpiacra történő visszajutása.   |
| Célok -<br>Általános megfogalmazás és rövid-, közép- és hosszútávú időegységekre bontásban                           | A több éve nem foglalkoztatott személyek kerüljenek vissza a munkaerőpiacra.<br>Rövid távú cél: a több éve nem foglalkoztatott személyek számának megállapítása. Közép.távú: állásfigyelés számukra, képzésbe vonás,<br>Hosszú távú: állami támogatás helyett munkavégzés  |
| Tevékenységek<br>(a beavatkozás tartalma) pontokba szedve  | Feltérképezni a munkaképes korú alacsony iskolai végzettségű embereket, megállapítani, milyen arányban tudnak a meglévő vállalkozások ilyen státuszú embereket foglalkoztatni, megállapítani melyek a keresett szakmák amelyekben munkaerőhiány van, képzések szervezése a keresett, de hiány szakmákra.   |
| Résztevők és felelős   | Munkaügyi szervek, Családsegítő szolgálat, Önkormányzat, Roma Nemzetiségi Önkormányzat, felelősek a részt vevők,   |
| Partnerek  | Munkaügyi szervek, Családsegítő szolgálat, Roma Nemzetiségi Önkormányzat, Önkormányzat,  |
| Határidő(k) pontokba szedve  | 2018. december 31.   |
| Eredményességi mutatók és annak dokumentáltsága, forrása<br>(rövid, közép és hosszútávon), valamint fenntarthatósága | Az érintettek 90-100 %-ban történő feltérképezése, valamilyen formában integrálásuk a munkaerőpiacra (állásfigyelés, állásinterjúra kísérés, képzés szervezése, ) az állami támogatási rendszer helyett a rehabilitációban és a munkaerő piacon történő részvételük, hosszú távú mutatók a visszaintegrálásuk arányát mutatná a munkaerő piacra, |
| Kockázatok és csökkentésük eszközei  | Nem sikerül teljes mértékben a célcsoport és a helyi vállalkozók feltérképezése, a képzésekben történő részvételi hajlandóság alacsony   |
| Szükséges erőforrások  | Humánerőforrás, Infrastrukturális erőforrások, Anyagi erőforrások szükségesek.   |

|  |   |
|--|---|
| Intézkedés címe:   | <b>Eséllyel az állásinterjún!</b>   |
| Feltárt probléma<br>(kiinduló értékekkel)  | A hátrányos helyzetben élők képzettség hiánya vagy alacsony képzettségük miatt nehezen foglalkoztathatók  |
| Célok -<br><br>Általános megfogalmazás rövid-, közép- és hosszútávú időegységekre bontásban                              | Az alacsony iskolai végzettségűek foglalkoztathatóságának javítása, felmérni a lakóterületen élő munkanélküli és inaktív lakosság számát, helyzetét, piacképes képzés szervezése számukra,<br><br>Foglalkoztathatóságuknak javítása a megszerzett tudás alapján.                                    |
| Tevékenységek<br>(a beavatkozás tartalma) pontokba szedve  | Felmérni a városban élő alacsony iskolai végzettségű munkanélküli és inaktív lakosság számát, helyzetét, képzettségét, foglalkoztathatóságát, piacképes szakmákra vonatkozó képzések szervezése, munkába állításuk,   |
| Résztvevők és felelős  | Munkaügyi szervek, Családsegítő szolgálat, Önkormányzat, Roma Nemzetiségi Önkormányzat, civil szervezetek, felelősök a részt vevők,   |
| Partnerek  | Munkaügyi szervek, Családsegítő szolgálat, Roma Nemzetiségi Önkormányzat, Önkormányzat, civil szervezetek   |
| Határidő(k) pontokba szedve  | 2018. december 31.  |
| Eredményességi mutatók és annak dokumentáltsága, forrása<br><br>(rövid, közép és hosszútávon), valamint fenntarthatósága | Az érintettek 90-100 %-ban történő feltérképezése, 5-10%-os lemorzsolódási rátával számolunk. Középtávú mutatóink közé soroljuk a megfelelő szakmára vonatkozó képzés beindítását, eredményes vizsgákat, vizsgázókat. Hosszú távú mutatók pedig megszerzett tudás birtokában történő elhelyezkedés, |
| Kockázatok és csökkentésük eszközei  | Nem sikerül teljes mértékben a célcsoport feltérképezése, a képzésekben történő részvételi hajlandóság alacsony   |
| Szükséges erőforrások  | Humánerőforrás, Infrastrukturális erőforrások, Anyagi erőforrások szükségesek.  |

## A gyerekek helyzete, esélyegyenlősége:

|  |  |
|--|--|
| Intézkedés címe:   | <b>Személyi állomány fejlesztése a Négy Évszak Óvodában és a Gyermekjóléti Szolgálatnál</b>  |
| Feltárt probléma<br>(kiinduló értékekkel)  | A Négy Évszak Óvodában logopédus és gyógypedagógus, a Gyermekjóléti szolgálatnál pszichológus és fejlesztő pedagógus alkalmazása szükséges.  |
| Célok -<br><br>Általános megfogalmazás rövid-, közép- és hosszútávú időegységekre bontásban                              | A cél az, hogy minden olyan végzettségű szakember rendelkezésre álljon az intézményeknél, akik a gyermekek megfelelő nevelését, egészséges fejlődését előmozdítja.   |
| Tevékenységek<br>(a beavatkozás tartalma) pontokba szedve  | A gyermekjóléti szolgálat esetében pszichológus és fejlesztő pedagógus alkalmazása rész munkaidőben. A Négy Évszak Óvoda esetében a megfelelő óvodapedagógus kiválasztása a képzésre, sikeres felvételi.   |
| Résztvevők és felelős  | Önkormányzat, Négy Évszak Óvoda dolgozói, intézményvezető  |
| Partnerek  | Négy Évszak Óvoda dolgozói, intézményvezető, Önkormányzat,   |
| Határidő(k) pontokba szedve  | 2018. december 31.   |
| Eredményességi mutatók és annak dokumentáltsága, forrása<br><br>(rövid, közép és hosszútávon), valamint fenntarthatósága | A gyermekjóléti szolgálatnál sikerül megtalálni a pszichológust és fejlesztő pedagógust aki rész munkaidőben a rendelkezésre álló pénzért vállalja a munkát. Az óvoda vonatkozásában sikerül kiválasztani a megfelelő óvodapedagógusokat, akik sikeres felvételi után megszerzik a végzettséget. |
| Kockázatok és csökkentésük eszközei  | Nem sikerül megtalálni a megfelelő embereket   |
| Szükséges erőforrások  | Humánerőforrás, anyagi erőforrások szükségesek.  |

|  |  |
|--|--|
| Intézkedés címe:   | <b>Egyenlő eséllyel az óvodai közösségbe</b>   |
| Feltárt probléma<br>(kiinduló értékekkel)  | A hátrányos helyzetű gyermekek nehezen integrálódnak be az óvodai, iskolai közösségbe  |
| Célok -<br>Általános megfogalmazás és rövid-, közép- és hosszútávú időegységekre bontásban                           | A cél, hogy a hátrányos helyzetű gyermekek mire óvodába, iskolába kerülnek, ugyanazokkal az ismeretekkel, készségekkel rendelkezzenek, mint a nem hátrányos helyzetű társaik. Biztos Kezdet Gyerekházak létesítése Mátészalkán.<br>Hátrányos helyzetű gyermekek feltérképezése, bevonása a foglalkozásokba. Rendszeres jelenlétük a foglalkozásokon. |
| Tevékenységek<br>(a beavatkozás tartalma) pontokba szedve  | Megfelelő épület kiválasztása a biztos kezdet gyerekházak számára, pályázat figyelés a program beindítására, pályázat benyújtása. A hátrányos helyzetű gyermekek és szülei megismertetése a programmal, bevonásuk a programba.   |
| Résztevők és felelős   | Önkormányzat, Gyermekjóléti szolgálat, Családsegítő szolgálat, védőnők, városfejlesztési csoport,<br>Felelősök a részt vevők,  |
| Partnerek  | Városfejlesztési csoport, védőnők, gyermekjóléti szolgálat, családsegítő szolgálat, önkormányzat   |
| Határidő(k) pontokba szedve  | 2018. december 31.   |
| Eredményességi mutatók és annak dokumentáltsága, forrása<br>(rövid, közép és hosszútávon), valamint fenntarthatósága | A Biztos Kezdet Gyerekházak létrehozására pályázat kerül kiírásra. Sikeres pályázat elkészítése, benyújtása. A megvalósítást követően a programban részt vevők magas száma. A hátrányos helyzetű gyermekek óvodába kerülése esetén nem jelentkeznek integrációs problémák.   |
| Kockázatok és csökkentésük eszközei  | Nem kerül kiírásra megfelelő pályázat, nem sikerül eredményes pályázatot készíteni és benyújtani. Érdektelenség a célcsoport tagjai között.  |
| Szükséges erőforrások  | Humán erőforrás, anyagi erőforrások szükségesek, infrastrukturális erőforrások.  |

## A nők helyzete, esélyegyenlősége:

|  |  |
|--|--|
| Intézkedés címe:   | <b>Bántalmazottan is biztonságban!</b>   |
| Feltárt probléma<br>(kiinduló értékekkel)  | Nem megoldott a bántalmazott nők elhelyezése   |
| Célok -<br><br>Általános megfogalmazás és rövid-, közép- és hosszútávú időegységekre bontásban                           | Az otthonukat elhagyni kényszerülő bántalmazott nők gyermekeikkel együtt biztonságos körülmények közzé kerüljenek elhelyezésre. Anyaotthon vagy családok átmeneti otthona létesítése kistérségi szinten. |
| Tevékenységek<br><br>(a beavatkozás tartalma) pontokba szedve  | Pályázat figyelés az intézmény létrehozására. Adatok gyűjtése, megfelelő épület kiválasztása. Pályázat elkészítése, benyújtása. Az intézmény működési engedélyének beszerzése.                           |
| Résztevők és felelős   | Városfejlesztési csoport, Önkormányzat, Gyermekjóléti szolgálat, Családsegítő szolgálat, Rendőrség, felelősök a részt vevők  |
| Partnerek  | Városfejlesztési csoport, Önkormányzat, Gyermekjóléti szolgálat, Családsegítő szolgálat, Rendőrség, felelősök a részt vevők  |
| Határidő(k) pontokba szedve  | 2018. december 31.   |
| Eredményességi mutatók és annak dokumentáltsága, forrása<br><br>(rövid, közép és hosszútávon), valamint fenntarthatósága | A megfelelő pályázat kiírásra kerül. Sikeres pályázat elkészítése, benyújtása. Az új intézmény létrehozása, működési engedélyének beszerzése, befogadása az állami finanszírozási rendszerbe.            |
| Kockázatok és csökkentésük eszközei  | Nem kerül kiírásra megfelelő pályázat, nem sikerül eredményes pályázatot készíteni és benyújtani. Az intézmény nem kerül befogadásra az állami finanszírozási rendszerbe.                                |
| Szükséges erőforrások  | Humánerőforrás, anyagi erőforrások szükségesek, infrastrukturális erőforrások.   |

|  |  |
|--|--|
| Intézkedés címe:   | <b>Teljes értékűként dolgozni kisgyermekes anyaként!</b>   |
| Feltárt probléma<br>(kiinduló értékekkel)  | A kisgyermekes anyák munkába állását nehezíti, hogy pici gyermeküket nem tudják intézményben elhelyezni férőhely hiánya miatt.   |
| Célok -<br>Általános megfogalmazás és rövid-, közép- és hosszútávú időegységekre bontásban                           | Egyetlen kisgyermekes anyának se kelljen lemondania a munkába állás lehetőségéről amiatt, hogy nem tudja gyermekét napközbeni ellátást nyújtó intézményben elhelyezni. Bölcsődei férőhely szám bővítése, vagy családi napközi létrehozása.   |
| Tevékenységek<br>(a beavatkozás tartalma) pontokba szedve  | Pályázat figyelés. Adatok gyűjtése, családi napközi esetében a megfelelő épület kiválasztása. Pályázat elkészítése, benyújtása. Az intézmény működési engedélyének beszerzése.   |
| Résztevők és felelős   | Városfejlesztési csoport, Önkormányzat, Gyermekjóléti szolgálat, Családsegítő szolgálat, felelősök a részt vevők   |
| Partnerek  | Városfejlesztési csoport, Önkormányzat, Gyermekjóléti szolgálat, Családsegítő szolgálat, felelősök a részt vevők   |
| Határidő(k) pontokba szedve  | 2018. december 31.   |
| Eredményességi mutatók és annak dokumentáltsága, forrása<br>(rövid, közép és hosszútávon), valamint fenntarthatósága | A megfelelő pályázat kiírásra kerül. Sikeres pályázat elkészítése, benyújtása. A meglévő bölcsőde épületének bővítése, működési engedély beszerzése, családi napközi esetén az új intézmény létrehozása, működési engedélyének beszerzése, befogadása az állami finanszírozási rendszerbe. |
| Kockázatok és csökkentésük eszközei  | Nem kerül kiírásra megfelelő pályázat, nem sikerül eredményes pályázatot készíteni és benyújtani. Az intézmény nem kerül befogadásra az állami finanszírozási rendszerbe.  |
| Szükséges erőforrások  | Humánerőforrás, anyagi erőforrások szükségesek, infrastrukturális erőforrások.   |



## Az idősek helyzete, esélyegyenlősége:

|  |   |
|--|---|
| Intézkedés címe:   | <b>Biztonságban a közterületeken</b>  |
| Feltárt probléma<br>(kiinduló értékekkel)  | Nem biztonságosak a parkok, a terek.  |
| Célok -<br>Általános megfogalmazás és rövid-, közép- és hosszútávú időegységekre bontásban                           | A cél, hogy a város közterületein nyugodtan, biztonságosan lehessen pihenni.<br>A parkok, terek térfigyelő kamerával történő ellátása, a térfigyelő kamerák üzemeltetése. |
| Tevékenységek<br>(a beavatkozás tartalma) pontokba szedve  | A város azon területeinek feltérképezése, amelyekben indokolt a térfigyelő kamerák felszerelése. Pályázat figyelés. Pályázat elkészítése, benyújtása.                     |
| Résztvevők és felelős  | Városfejlesztési csoport, Önkormányzat, Rendőrség, Polgárőr Egyesületek, felelősök a részt vevők  |
| Partnerek  | Városfejlesztési csoport, Önkormányzat, Rendőrség, Polgárőr Egyesületek, felelősök a részt vevők  |
| Határidő(k) pontokba szedve  | 2018. december 31.  |
| Eredményességi mutatók és annak dokumentáltsága, forrása<br>(rövid, közép és hosszútávon), valamint fenntarthatósága | A megfelelő pályázat kiírásra kerül. Sikeres pályázat elkészítése, benyújtása. A kiépített és felszerelt térfigyelő kamerák száma, hosszú távú működtetése.               |
| Kockázatok és csökkentésük eszközei  | Nem kerül kiírásra megfelelő pályázat, nem sikerül eredményes pályázatot készíteni és benyújtani. Tönkreteszik a kiépített rendszert.                                     |
| Szükséges erőforrások  | Humánerőforrás, anyagi erőforrások szükségesek, infrastrukturális erőforrások.  |

|  |   |
|--|---|
| Intézkedés címe:   | <b>Idősek Bentlakásos Otthonának férőhely szám bővítése</b>   |
| Feltárt probléma<br>(kiinduló értékekkel)  | Az Idősek Bentlakásos Otthonában hosszas várólista van. Egyre többen szeretnének életük vége felé biztonságos, intézményi keretek között élni.                |
| Célok -<br><br>Általános megfogalmazás és rövid-, közép- és hosszútávú időegységekre bontásban                           | Az Idősek Bentlakásos Otthonában a férőhelyek számának bővítése mind a normál idősek, mind a demens betegek esetében. A várólista csökkentése, megszüntetése. |
| Tevékenységek<br><br>(a beavatkozás tartalma) pontokba szedve  | Pályázat figyelés. Pályázat elkészítése, benyújtása. Működési engedélyezési eljárás lefolytatása, állami finanszírozási rendszerbe történő befogadása.        |
| Résztvevők és felelős  | Városfejlesztési csoport, Önkormányzat, Mátészalkai Idősekért Kuratórium, Idősek Bentlakásos Otthona , felelős: a részt vevők                                 |
| Partnerek  | Városfejlesztési csoport, Önkormányzat, Mátészalkai Idősekért Kuratórium, Idősek Bentlakásos Otthona  |
| Határidő(k) pontokba szedve  | 2018. december 31.  |
| Eredményességi mutatók és annak dokumentáltsága, forrása<br><br>(rövid, közép és hosszútávon), valamint fenntarthatósága | A megfelelő pályázat kiírásra kerül. Sikeres pályázat elkészítése, benyújtása. A betöltött férőhelyek száma.  |
| Kockázatok és csökkentésük eszközei  | Nem kerül kiírásra megfelelő pályázat, nem sikerül eredményes pályázatot készíteni és benyújtani.   |
| Szükséges erőforrások  | Humánerőforrás, anyagi erőforrások szükségesek, infrastrukturális erőforrások.  |

|  |   |
|--|---|
| Intézkedés címe:   | <b>Biztonságosan az Otthonból a városba!</b>  |
| Feltárt probléma<br>(kiinduló értékekkel)  | Az Idősek Bentlakásos Otthonából gyakran kell kórházi vizsgálatokra szállítani az idős embereket. Az intézménynek nem áll rendelkezésére saját gépkocsi, ezért ezt a problémát nehezen, leginkább saját gépkocsival tudják megoldani. |
| Célok -<br>Általános megfogalmazás rövid-, közép- és hosszútávú időegységekre bontásban                              | A legrövidebb időn belül, a legbiztonságosabban eljuttatni az intézményben lakó idős embert a szükséges kórházi szakrendelésre. Egy kerekesszék szállítására is alkalmas gépjármű beszerzése, hosszú távú üzemeltetése.               |
| Tevékenységek<br>(a beavatkozás tartalma) pontokba szedve  | Pályázat figyelés. Pályázat elkészítése, benyújtása.  |
| Résztvevők és felelős  | Városfejlesztési csoport, Önkormányzat, Mátészalkai Idősekért Kuratórium, Idősek Bentlakásos Otthona , felelős: a részt vevők   |
| Partnerek  | Városfejlesztési csoport, Önkormányzat, Mátészalkai Idősekért Kuratórium, Idősek Bentlakásos Otthona  |
| Határidő(k) pontokba szedve  | 2018. december 31.  |
| Eredményességi mutatók és annak dokumentáltsága, forrása<br>(rövid, közép és hosszútávon), valamint fenntarthatósága | A megfelelő pályázat kiírásra kerül. Sikeres pályázat elkészítése, benyújtása. A gépjármű hosszú távú üzemeltetésének biztosítása.  |
| Kockázatok és csökkentésük eszközei  | Nem kerül kiírásra megfelelő pályázat, nem sikerül eredményes pályázatot készíteni és benyújtani.   |
| Szükséges erőforrások  | Humánerőforrás, anyagi erőforrások szükségesek, infrastrukturális erőforrások.  |

## Fogyatékkal élők helyzete, esélyegyenlősége:

|  |   |
|--|---|
| Intézkedés címe:   | <b>Fogyatékkal is biztonságban az utakon</b>  |
| Feltárt probléma<br>(kiinduló értékekkel)  | A fogyatékkal élők (főleg a mozgás, látás sérültek) közlekedése a városban nem biztonságos.   |
| Célok -<br><br>Általános megfogalmazás rövid-, közép- és hosszútávú időegységekre bontásban                              | Mindenki számára a biztonságos közlekedés kiépítése a településen. A járdák, útburkolatok megújítása, kerékpárutak tovább építése, körforgalom kiépítése, parkoló helyek számának növelése. |
| Tevékenységek<br>(a beavatkozás tartalma) pontokba szedve  | Feltérképezni a városban, hogy hol indokolt a felújítás, a kerékpár út bővítés, elektromos kerékpározás rendszerének kiépítése. Pályázat figyelés. Pályázat elkészítése, benyújtása.        |
| Résztvevők és felelős  | Városfejlesztési csoport, Önkormányzat, felelős: a részt vevők  |
| Partnerek  | Városfejlesztési csoport, Önkormányzat,   |
| Határidő(k) pontokba szedve  | 2018. december 31.  |
| Eredményességi mutatók és annak dokumentáltsága, forrása<br><br>(rövid, közép és hosszútávon), valamint fenntarthatósága | A megfelelő pályázat kiírásra kerül. Sikeres pályázat elkészítése, benyújtása.  |
| Kockázatok és csökkentésük eszközei  | Nem kerül kiírásra megfelelő pályázat, nem sikerül eredményes pályázatot készíteni és benyújtani.   |
| Szükséges erőforrások  | Humánerőforrás, anyagi erőforrások szükségesek, infrastrukturális erőforrások.  |

|  |   |
|--|---|
| Intézkedés címe:   | <b>Fogyatékkal élők nappali intézményének külső felújítása</b>  |
| Feltárt probléma<br>(kiinduló értékekkel)  | A fogyatékos személyek nappali intézményének épülete felújításra szorul, energetikai szempontból nem a modern kor követelményeinek megfelelő. |
| Célok -<br>Általános megfogalmazás és rövid-, közép- és hosszútávú időegységekre bontásban                           | Az intézmény épületének energetikai szempontból történő korszerűsítése, az épület külső felújítása. Energia megtakarítás.                     |
| Tevékenységek<br>(a beavatkozás tartalma) pontokba szedve  | Pályázat figyelés. Pályázat elkészítése, benyújtása. Sikeres pályázat esetén kivitelező kiválasztása.   |
| Részvevők és felelős   | Városfejlesztési csoport, Önkormányzat, felelős: a részt vevők  |
| Partnerek  | Városfejlesztési csoport, Önkormányzat,   |
| Határidő(k) pontokba szedve  | 2018. december 31.  |
| Eredményességi mutatók és annak dokumentáltsága, forrása<br>(rövid, közép és hosszútávon), valamint fenntarthatósága | A megfelelő pályázat kiírásra kerül. Sikeres pályázat elkészítése, benyújtása.  |
| Kockázatok és csökkentésük eszközei  | Nem kerül kiírásra megfelelő pályázat, nem sikerül eredményes pályázatot készíteni és benyújtani.   |
| Szükséges erőforrások  | Humánerőforrás, anyagi erőforrások szükségesek, infrastrukturális erőforrások.  |

|  |  |
|--|--|
| Intézkedés címe:   | <b>Eszközrendszer fejlesztése a Szatmári Egyesített Szociális és Egészségügyi Alapellátási Intézményekben</b>  |
| Feltárt probléma<br>(kiinduló értékekkel)  | Az intézményben nincs megfelelő mennyiségű informatikai eszköz ahhoz, hogy a területen dolgozó családgondozók részére is rendelkezésre álljon, illetve a fogyatékos személyek intézményében a gondozottak részére is rendelkezésre álljon informatikai eszköz. |
| Célok -<br>Általános megfogalmazás rövid-, közép- és hosszútávú időegységekre bontásban                              | Megfelelő mennyiségű informatikai eszköz álljon rendelkezésre mind a fogyatékos személyek nappali intézményében a gondozottak és a dolgozók részére, mind a gyermekjóléti szolgálat dolgozói és a kliensei részére.  |
| Tevékenységek<br>(a beavatkozás tartalma) pontokba szedve  | Igényfelmérés az informatikai eszközök vonatkozásában, pályázat elkészítése, benyújtása, sikeres pályázat esetén eszközök kiválasztása, beszerzése.  |
| Résztvevők és felelős  | Városfejlesztési csoport, Önkormányzat, Szatmári Egyesített Szociális és Egészségügyi Alapellátási Intézmények dolgozói, felelős: a részt vevők  |
| Partnerek  | Városfejlesztési csoport, Önkormányzat, Szatmári Egyesített Szociális és Egészségügyi Alapellátási Intézmények dolgozói  |
| Határidő(k) pontokba szedve  | 2018. december 31.   |
| Eredményességi mutatók és annak dokumentáltsága, forrása<br>(rövid, közép és hosszútávon), valamint fenntarthatósága | A megfelelő pályázat kiírásra kerül. Sikeres pályázat elkészítése, benyújtása. Megfelelő eszközök kiválasztása, megvásárlása, hosszú távú üzemeltetése.  |
| Kockázatok és csökkentésük eszközei  | Nem kerül kiírásra megfelelő pályázat, nem sikerül eredményes pályázatot készíteni és benyújtani.  |
| Szükséges erőforrások  | Humánerőforrás, anyagi erőforrások szükségesek, infrastrukturális erőforrások.   |

## Megvalósítás

Önkormányzatunk az általa fenntartott intézmények vezetői számára feladatul adja és ellenőrzi, a településen működő nem önkormányzati fenntartású intézmények vezetőit pedig partneri viszony során kéri, hogy a Helyi Esélyegyenlőségi Programot valósítsák meg, illetve támogassák.

Önkormányzatunk azt is kéri intézményeitől és partnereitől, hogy vizsgálják meg, és a program elfogadását követően biztosítsák, hogy az intézményük működését érintő, és az esélyegyenlőség szempontjából fontos egyéb közszolgáltatásokat meghatározó stratégiai dokumentumokba és iránymutatásokba épüljenek be és érvényesüljenek az egyenlő bánásmódról és esélyegyenlőségre vonatkozó azon kötelezettségek, melyek az önkormányzat Helyi Esélyegyenlőségi Programjában részletes leírásra kerültek.

Önkormányzatunk elvárja, hogy intézményei a Helyi Esélyegyenlőségi Program Intézkedési Tervében szereplő vállalásokról, az őket érintő konkrét feladatokról intézményi szintű akcióterveket és évente cselekvési ütemterveket készítsenek.

A Helyi Esélyegyenlőségi Programban foglaltak végrehajtásának ellenőrzése érdekében Helyi Esélyegyenlőségi Programért Felelős Fórumot hoztunk létre. A Helyi Esélyegyenlőségi Tervben meghatározott Intézkedések megvalósulását, valamint a Helyi Esélyegyenlőségi program felülvizsgálatát Mátészalka Város Önkormányzat Képviselő testületének Egészségügyi, Szociális és Lakásügyi, Oktatási, Közművelődési és Sport, Jogi, Ügyrendi és Társadalmi Kapcsolatok, Pénzügyi valamint Gazdasági és Fejlesztési Bizottsága megtárgyalta és elfogadásra javasolta Mátészalka Város Önkormányzatának a felülvizsgálati anyagot.

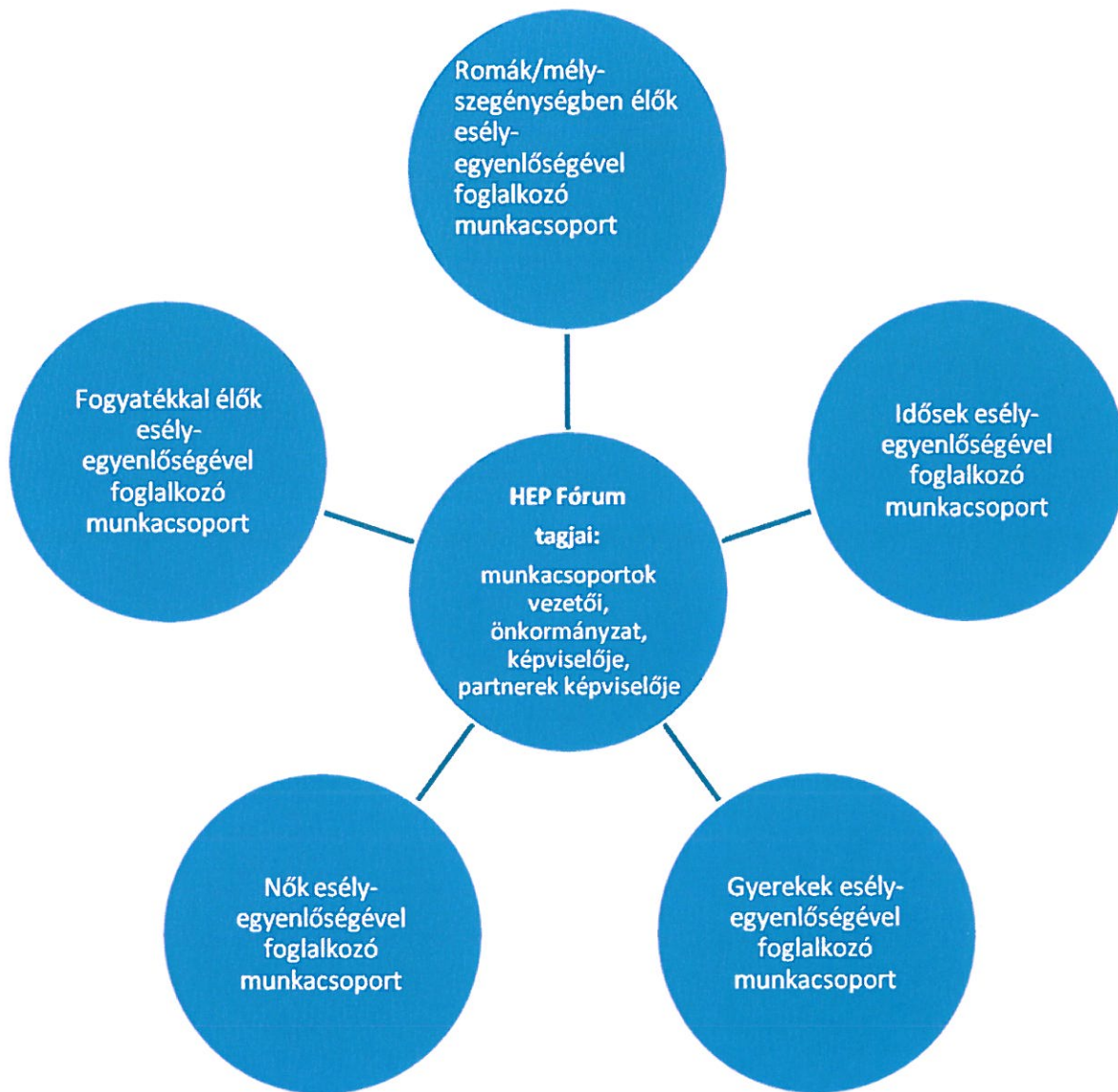
A fentiekkel kívánjuk biztosítani, hogy az HEP IT-ben vállalt feladatok településünkön maradéktalanul megvalósuljanak.

### ***A megvalósítás folyamata***

A Helyi Esélyegyenlőségi Programban foglaltak végrehajtásának ellenőrzése érdekében HEP Fórumot hoztunk létre.

A HEP Fórum feladatai:

- az HEP IT megvalósulásának figyelemmel kísérése, a kötelezettségek teljesítésének nyomon követése, dokumentálása, és mindezekről a település képviselő-testületének rendszeres tájékoztatása,
- annak figyelemmel kísérése, hogy a megelőző időszakban végrehajtott intézkedések elősegítették-e a kitűzött célok megvalósulását, és az ezen tapasztalatok alapján esetleges új beavatkozások meghatározása
- a HEP IT-ben lefektetett célok megvalósulásához szükséges beavatkozások évenkénti felülvizsgálata, a HEP IT aktualizálása,
- az esetleges változások beépítése a HEP IT-be, a módosított HEP IT előkészítése képviselő-testületi döntésre
- az esélyegyenlőséggel összefüggő problémák megvitatása
- a HEP IT és az elért eredmények nyilvánosság elé tárása, kommunikálása



Ezt követően Mátészalka Város Önkormányzat Képviselő-testülete a Helyi Esélyegyenlőségi Program Felülvizsgálatát (mely tartalmazza a 2013-ban elfogadott Helyi Esélyegyenlőségi Programban meghatározott problémákra tett intézkedéseket) megvitatta és a jogszabály előírásainak megfelelően a 153/2015.(IX.24.) Kt. számú határozatával elfogadta.

Mátészalka, 2015. szeptember 24.



Hanusi Péter  
polgármester



## Helyi esélyegyenlőségi program felülvizsgálata

|                     | A                               | B  | C                                  | D  | E                      | F                      | G   | H  | I   | J   |
|---------------------|---------------------------------|--|------------------------------------|--|------------------------|------------------------|---|--|---|---|
| Intézkedés sorszáma | Az intézkedés címe, megnevezése | A helyzelemzés következtetésében feltárt esélyegyenlőségi probléma megnevezése | Az intézkedéssel elérni kívánt cél | A célkitűzés összhangja egyéb stratégiai dokumentumokkal | Az intézkedés tartalma | Az intézkedés felelőse | Az intézkedés megvalósításának határideje | Az intézkedés eredményességét mérő indikátor(ok) | Az intézkedés megvalósításához szükséges erőforrások (humán, pénzügyi, technikai) | Az intézkedés eredményeinek fenntarthatóságát |

### I. A mélyszegénységben élők és a romák esélyegyenlősége

|   |   |   |  |  |   |  |             |  |   |   |
|---|---|---|--|--|---|--|-------------|--|---|---|
| 1 | Ma csak szakmai                             | Szakképzetlenség, túlburjánzása, alacsony iskolai végzettség. | Roma származású tanárok bevonásával a képzések sikeres elérése, magasabb iskolai végzettségek megszerzése. | Roma Integráció Évzrede Program, Nemzeti Felzárkóztató Stratégiai, Integrált Városfejlesztési Stratégiai | Megállapodás megkötése a képzésszervezőkkel, tanulókkal, kiválasztása, szerződés aláírása, képzések lebonyolítása, bizonyítványosztás.  | Képzésszervezők, Munkaügyi Központ                                   |             | Képzési szerződés aláírása               | Humán, pénzügyi (hozzájárulás)                    | Erőforrások folyamatos biztosításával.        |
| 2 | Élhetőbb lakhatási körülmények megteremtése | Lakhatási szegregáció, gettósodás.                            | Szociális bérlakás állomány fejlesztése, közszolgáltatások kárttyás kialakítása.                           | Integrált Városfejlesztési Stratégia, Nemzeti Felzárkóztató Stratégia                                    | Pályázati források felkutatásával kialakítjuk a szociális lakásállományokat, majd a közszolgáltatások kárttyás kialakításával tanítjuk meg a roma lakosokat a pénz beosztására. | Roma Nemzetiségi Önkormányzat, Mátészalka Város Önkormányzata        | 2018.12.31. | Lakásállomány fejlesztésének befejezése. | Humán: emberek pénzügyi: bérre k                  | A közszolgáltatások folyamatos kárttyásítása. |
| 3 | Az egészséges roma társadalom.              | Egészségügyi problémák alakulása a roma társadalomban         | Ingyenes szűrővizsgálatok szervezése szakemberek bevonásával, mobil  | Integrált Városfejlesztési Stratégia, Nemzeti Felzárkóztató Stratégia,                                   | Igényfelmérés alapján meg kell szervezni a vizsgálatokat helyi szinten.   | Mátészalka Város Önkormányzata, Mátészalkai Területi Kórház, orvosok |             | A jelentkezések magas száma              | Pénzügyi forrás biztosítása, emberek bevonásával. | A szűrővizsgálatok folyamatos szervezése.     |

|   |  |   |   |  |   |   |             |   |   |   |
|---|--|---|---|--|---|---|-------------|---|---|---|
|   |  |   | vizsgálatsszervezés a telepeken.  | Nemzeti Reform Program, Népegészségügyi Program  |   |   |             |   |   |   |
| 4 | Tanácsok Gyermekneveléshez roma származású szülőiknek. | Ráhagyó nevelési módszerek alkalmazása.   | Gyermeknevelési módszerek megtanítása, előadások szervezése. Féléves ellenőrzések.  | Integrált Városfejlesztési Stratégia, Nemzeti Felzárkóztató Stratégia, ONAP, Biztos Kezdet Program | Előadások alkalmazásával megtanulják a helyes gyermeknevelési elveket. Létre kell hozni uniós forrásból a Biztos Kezdet Gyerekházat.  | Képzésszervezők, Védőnők, Családsegítő  | 2018.06.30. | A Biztos Kezdet Gyerekházban a magas létszám.   | Pénzügyi: bérek, uniós forrás humán erőforrás, eszközrendszer | Előadások folyamatos szervezése és a Gyerekház férőhelyeinek bővítése |
| 5 | Romák szerepe a politikában és a közéletben            | Romák politikai és társadalmi konfliktusai  | Felkutatni a tehetséges roma fiatalokat, őket ösztönödjükkel támogatni. Minél több roma fiatalot kell bevonni a rendezési képzésekbe. | Nemzeti Felzárkóztató Stratégia, Nemzeti Reform Program  | Az ösztönző programmal és a rendezési képzések megvalósításával ösztönözni kell a roma fiatalokat a tanulásra.  | Rendőrség, Köznevelési Intézmények, Roma Nemzetiségi Önkormányzat                     | 2018.12.31. | Folyamatos emelkedő létszám   | Humán erőforrás, pénzügyi és eszközrendszer erek biztosítása. | Folyamatos képzések, ösztönödjük kiosztása.                           |
| 7 | Irány a munkaerőpiaci                                  | A több éve nem foglalkoztatott személyeknek szinte lehetetlen a munkaerőpiacr a történő visszasajútása. | A több éve nem foglalkoztatott személyek kerüljenek vissza a munkaerőpiacra. Hosszú távú: állami támogatás helyett munkavégzés.       | Integrált Település Fejlesztési Stratégia,   | Fel kell térképezni a munkaképes korú alacsony iskolai végzettségű embereket. Megállapítani melyek a keresett szakmák amelyekben munkaerőhiány van. képzések szervezése a hiány szakmák esetében. | Önkormányzat, Családsegítő szolgálat, munkügyi szervek, Roma Nemzetiségi Önkormányzat | 2018.12.31. | Az érintettek felterképezésén ek aránya, milyen arányban sikerül integrálni valamilyen formában a munkaerőpiacra. | humán, pénzügyi,  | Az erőforrások folyamatos biztosításával.                             |

|   |                           |   |   |   |   |  |             |   |                                    |                               |
|---|---------------------------|---|---|---|---|--|-------------|---|------------------------------------|-------------------------------|
| 8 | Eséllyel az állás interjú | A hátrányos helyzetben élők képzettség hiánya vagy alacsony képzettségük miatt nehezen foglalkoztathatók. | Az alacsony iskolai végzettségűek foglalkoztathatóságának javítása a megszerzett tudás alapján. | Integrált településfejlesztési Stratégia, | Felmérni a városban élő alacsony iskolai végzettségű munkanélküli és inaktív lakosság számát, helyzetét, képzettségét, foglalkoztathatóságát, placcépes szakmákra vonatkozó képzések szervezése, munkába állításuk. | Önkormányzat, Családsegítő szolgálat, munkaküldő szervek, Roma Nemzetiségi Önkormányzat, civil szervezetek | 2018.12.31. | Az érintettek 90-100 %-ban történő feltekerése, 5-10 %-os lemorzsolódási rátával számolunk. Középtávú mutatóink közé soroljuk a megfelelő szakmára vonatkozó képzés beindítását, eredményes vizsgákat, vizsgázókat. Hosszú távú mutatók pedig a megszerzett tudás birtokában történő elhelyezkedés. | humán, infrastruktúra lis, anyagi, | Az erőforrások biztosításával |
|---|---------------------------|---|---|---|---|--|-------------|---|------------------------------------|-------------------------------|

**II. A gyermekek esélyegyenlősége**

|   |  |                              |  |   |  |   |             |   |  |  |
|---|--|------------------------------|--|---|--|---|-------------|---|--|--|
| 1 | A megfelelő személyi állomány biztosítása a Négy Évszak Óvodában | Szakember hiány az Óvodában. | Olyan szakemberek dolgozzanak az óvodában, akik a gyermek minden igényét kielégítik, Minél szerteágazóbb egy-egy pedagógus végzettsége, annál színesebben fejleszhető a gyermek. | Legyen jobb a gyerekeknek, Nemzeti Reform Program, Szociális Szolgáltatásterv ezési Koncepció, Nemzeti Ifjúsági Stratégia | A megfelelő pedagógusok kiválasztása, képzésekre való jelentkeztetésük, folyamatos beirakozás. Gyakorlati lehetőség biztosítása helyben. | Mátészalka Város Önkormányzata, Óvoda, Iskola | 2015.06.30. | Sikeres beirakozás, sikeres félévek teljesítése | Humán, pénzügyi és eszközrendszer erek biztosítása | Folyamatos továbbképzések szervezése a dolgozók körében. |
|---|--|------------------------------|--|---|--|---|-------------|---|--|--|

|   |  |   |  |   |  |             |  |  |  |
|---|--|---|--|---|--|-------------|--|--|--|
| 2 | Játékos készségek fejlesztése.   | szabadidő hasznos eltöltésének hiánya.  | Meglévő készségek képességek fejlesztése. Ismeretek bővítése és sport szeretetre nevelés. Új játékok tanításával megtanulja eltölteni a szabadidejét hasznosan.    | Legyen jobb a gyerekeknek, Nemzeti Reform Program, Nemzeti Ifjúsági Stratégia | Sportkörök szervezése a finom-, és nagy mozgások fejlesztéséhez. Kézműves foglalkozásokat kell szervezni, illetve a gyerekek által ismeretlen játékok tanítása.  | 2015.06.30. | Emelkedő létszám.  | Humán, pénzügyi és eszközrendszer biztosítása  | A sportkörök folyamatos szervezése             |
| 3 | Mindenki egyért, egy mindenkiért.  | Eltérő környezeti kultúrából fakadó nehézségek.   | Közösségépítő játékok, programok szervezése a cél, amelyben a gyerekek egyformán érzik magukat. Táborok szervezése.  | Legyen jobb a gyerekeknek, Nemzeti Reform Program, Nemzeti Ifjúsági Stratégia | Közösségépítő játékok, programok szervezése, táborok megalakítása  | 2015.06.30. | A megbélyegzések csökkenek.  | Humán erőforrás, eszközrendszer, anyagi javak. | Folyamatos táboroztatási lehetőség biztosítása |
| 4 | A gyermek mindennekeiőtt   | Szülői tájékoztatatlanság a gyermek testi, lelki egészségéről.  | Cél, hogy a szülő megismerje a helyes eszközöket gyermeke testi, lelki egészségének megóvásáért.   | Legyen jobb a gyerekeknek Nemzeti Reform Program, Nemzeti Ifjúsági Stratégia  | Orvosi előadások, tájékoztatók megszervezése. Pedagógusi bemutató nap megszervezése, lebonyolítása, szülő-gyermek rendezése.   | 2018.12.31. | Testileg, lelkileg egészséges gyermekek száma növekszik.   | Humán erőforrás, eszközrendszer, anyagi javak. | Az előadások gyakoribb megtartása.             |
| 5 | Személyi állomány fejlesztése a Négy Évszak Óvodában és a Gyermekjóléti Szolgálatnál | A Négy Évszak Óvodában logopédus és gyógypedagógus, a Gyermekjóléti szolgálatnál pszichológus és fejlesztő pedagógus alkalmazása szükséges. | A cél az, hogy minden olyan végzettségű szakember rendelkezésre álljon az intézményeknél, akik a gyermekek megfelelő nevelését, egészséges fejlődését előmozdítja. | Integrált településfejlesztési stratégia                                      | A gyermekjóléti szolgálat esetében pszichológus és fejlesztő pedagógus alkalmazása rész munkaidőben. A Négy Évszak Óvoda esetében a megfelelő óvodapedagógus kiválasztása a képzésre, sikeres felvételi. | 2018.12.31. | a gyermekjóléti szolgálatnál sikerül megtalálni a pszichológust és fejlesztő pedagógust aki rész munkaidőben a rendelkezésre álló pénzért vállalja a munkát. Az óvoda vonatkozásában | humánerőforrás, anyagi erőforrás               | Az erőforrások folyamatos biztosításával.      |







|   |   |   |   |   |  |   |             |  |  |   |
|---|---|---|---|---|--|---|-------------|--|--|---|
| 2 | Biztonságban az élet alkonyán is.             | Ápolási igények és férőhely hiánya a városban.                                      | Felkutatni az idősek ápolási igényét. Valamint ezzel párhuzamosan bővíteni kell a férőhelyek számát, az esetleges új igények kielégítése céljából.            | Helyi dokumentumok Nemzeti Reform Program                                   | Pályázat felkutatása, benyújtása. Igényfelmérés és nyertes pályázat után a férőhelybővítés megtörténik, majd az arra „vagyókat” elhelyezni az intézményben |   | 2018.06.30. | Nyilvántartások, igényfelmérés elkészülte  | Humán erőforrás, eszközrendszer, anyagi javak. | Jobb színvonal biztosításának fenntartása.              |
| 3 | Idős korom ellenére is aktívan élék!          | Idősek elmagányosodása, elszigetelődése.  | Cél, hogy a magános idősök újra közösségi életet éljenek úgy, hogy klubdelutánokra, foglalkozásokra járnak.   | Helyi dokumentumok , Nemzeti Reform Program                                 | Preventív orvosi előadások, klubok, közösségi háló szervezése.   | Egyházak, Idősek Bentlakásos Otthona  | 2015.06.30. | Minél többen vegyenek részt a közösségi életben.   | Humán erőforrás, eszközrendszer, anyagi javak. | Minden magános idős ember bevonása a társadalmi életbe. |
| 4 | Biztonságos utazás felkutatásának lehetőségei | Közlekedés, akadálymentesítés megoldatlansága. Alacsony padlós kisbuszok nincsenek. | Cél, egy olyan közlekedési eszköz beszerzése, amivel megkönyvíjuk az idősek Bentlakásos Otthonában élő idősök szállítását.                                    | Helyi dokumentumok , nyilvántartások, Nemzeti Reform Program                | Pályázat felkutatása, benyújtása, igényfelmérés a városban élő idősabb korosztály körében.   | Önkormányzat, Idősek Bentlakásos Otthona  | 2018.12.31. | A busz kihasználtsága 100 %  | Humán erőforrás, eszközrendszer, anyagi javak. | A szállítás kibővítése a városban élő idősökre is.      |
| 5 | Fiatalok és idősök                            | Fiatalok idősekkel szembeni szemlélete. Megszóllítási nehézségek.                   | Cél, hogy a fiatalok tiszteljék az idősebb korosztályt, segítsék őket az önkéntes munkával.   | Helyi dokumentumok , iskolai dokumentáció, Nemzeti Reform Program           | Önkéntes fiatalok feltérképezése, találkozik megszervezése. Előadások az elméleti alapok megismeréséről.   | Iskola, Idősek Bentlakásos Otthona  |             | Emelkedő létszám   | Humán erőforrás, eszközrendszer, anyagi javak. | A projekt megrendezésére kerül legalább havonta         |
| 6 | Biztonságban a közterületeken                 | Nem biztonságosak a parkok, a terek.  | A város közterületein nyugodtan, biztonságosan lehessen pihenni. A parkok, terek térfelügyelőkamerával történő ellátása, a térfelügyelő kamerák üzemeltetése. | Közbiztonsági koncepció, Mátészalka Város Település Fejlesztési Stratégiája | A város azon területeinek feltérképezése, amelyeken indokolt a térfelügyelő kamerák felszerelése. Pályázat figyelés, pályázat elkészítése, benyújtása.     | Városfejlesztési csoport, Önkormányzat, rendezvénybiztonság, Polgárőr Egyesület | 2018.12.31. | A megfelelő pályázat kiírásra kerül. Sikeres pályázat elkészítése, benyújtása. A kiépített és felszerelt térfelügyelő kamerák hosszú távú működtetése. | humán, anyagi, infrastruktúra                  | Erőforrások folyamatos biztosítása.                     |



|   |   |   |  |  |  |  |             |   |   |   |
|---|---|---|--|--|--|--|-------------|---|---|---|
| 7   | Idősek<br>Bentlakásos<br>Otthonának<br>férőhelyszám<br>bővítése | Az idősek<br>Bentlakásos<br>Otthonában<br>hosszas<br>várólista van.<br>Egyre többen<br>szeretnének<br>életük vége felé<br>biztonságos,<br>intézményi<br>keretek között<br>élni.   | Az idősek<br>Bentlakásos<br>Otthonában a<br>férőhelyek<br>számának<br>bővítése mind a<br>normál idősek,<br>mind a demens<br>betegek esetében.<br>A várólista<br>csökkentése,<br>megszüntetése.   | Mátészalka<br>Város<br>Településfejlesztési<br>Stratégiája                 | Pályázat<br>figyelése,<br>pályázat<br>elkészítése,<br>benyújtása.<br>Működési<br>engedélyezési<br>eljárás<br>lefolytatása,<br>állami<br>finanszírozási<br>rendszerbe<br>történő<br>befogadása. | Városfejlesztési csoport,<br>Önkormányzat, Mátészalkai<br>Idősekért Kuratórium,<br>Idősek Bentlakásos<br>Otthona dolgozó,    | 2018.12.31. | A megfelelő<br>pályázat kiírásra<br>kerül. Sikeres<br>pályázat<br>elkészítése,<br>benyújtása. A<br>várakozók<br>számának<br>csökkentése, az<br>újjonnan<br>betöltött<br>férőhelyek<br>számának<br>növekedése. | humán,<br>anyagí,<br>infrastruktúra<br>llis                 | A szükséges<br>erőforrások<br>folyamatos<br>biztosítása.  |
| 8   | Biztonságosan<br>az Otthonból a<br>városból                     | Az idősek<br>Bentlakásos<br>Otthonából<br>gyakran kell<br>kórházi<br>vizsgálatokra<br>szállítani az idős<br>embereket. Az<br>intézménynek<br>nem állt<br>rendelkezésre<br>saját gépkocsi,<br>ezért ezt a<br>problémát<br>nehéz,<br>leginkább saját<br>gépkocsival<br>tudják<br>megoldani. | A legrövidebb<br>időn belül a<br>legbiztonságosabb<br>an eljuttatni az<br>intézményben<br>lakó idős embert a<br>szükséges kórházi<br>szakrendelésre.<br>Egy kerékeszék<br>szállítására is<br>alkalmas<br>gépjármű<br>beszerzése,<br>hosszú távú<br>üzemeltetése. | Mátészalka<br>Város<br>Településfejlesztési<br>Stratégiája                 | Pályázat figyelés,<br>pályázat<br>elkészítése,<br>benyújtása.  | Városfejlesztési csoport,<br>Önkormányzat,<br>Mátészalkai Idősekért<br>Kuratórium, Idősek<br>Bentlakásos Otthona<br>dolgozó, | 2018.12.31. | A megfelelő<br>pályázat kiírásra<br>kerül. Sikeres<br>pályázat<br>elkészítése,<br>benyújtása. A<br>gépjármű hosszú<br>távú<br>üzemeltetésének<br>biztosítása.   | humán,<br>anyagí,<br>infrastruktúra<br>llis                 | A szükséges<br>erőforrások<br>folyamatos<br>biztosítása.  |
| <b>V. A fogvatékkal élők esélyegyenlősége</b> |   |   |  |  |  |  |             |   |   |   |
| 1   | Internet, a<br>világ összetartó<br>ereje.                       | Az elszigetelten<br>élő fogvatékkal<br>élők és<br>családjaik<br>számára a<br>közösségi<br>életbe való<br>bekapcsolódás<br>lehetősége<br>csekély.  | Egy olyan rendszer<br>kiépítése, mellyel<br>könyvekben<br>elérhetővé válik a<br>társadalom. az<br>internet<br>segítségével, így<br>megnyílik a világ.<br>Képzések az<br>internet<br>használatáról.   | Nemzeti<br>Reform<br>Program,<br>Európai<br>Fogyatékoságú<br>gyi Stratégia | Közterületek<br>kiépített, jól<br>működő WIFI<br>szolgáltatás.<br>Támogatási<br>alrendszer<br>bevezetése, az<br>internet<br>hozzáféréshoz.   | Egyesületek, ESZI  |             | Képzésekre<br>jelentkezők<br>száma.   | Humán<br>erőforrás,<br>eszközrendsz<br>er, anyagí<br>javak. | Több forrás<br>támogatási<br>alrendszer<br>létrehozására. |

|   |   |   |  |   |  |  |             |  |  |   |
|---|---|---|--|---|--|--|-------------|--|--|---|
| 2 | Egészségügyi szolgáltatások könnyebb elérhetősége a fogyatékkal élők számára. | Az egészségügyi prevenciószolgáltatások a mozgáskorlátozottak kevésbé veszik igénybe.   | Egy olyan szállítási eszköz beszerzése a cél, amivel a mozgáskorlátozottakat szállítani lehet kényelmesen vizsgálatokra.   | Nemzeti Reform Program, Európai Fogyatékoságú egyi Stratégia                | Ingyenes és mozgó programok szervezése. Speciális eszközök beszerzése.   | Egyesületek, ESZI, Egészségügyi dolgozók | 2018.06.30. | Egyre többen vesznek részt a vizsgálatokon.                                    | Humán erőforrás, eszközrendszer, anyagi javak. | Több ilyen szállítási eszköz beszerzése és alkalmazása. |
| 3 | Komplex akadémiai Mátészalkán.  | Nem minden épület akadémiai Mátészalkán.  | A hiányosságok feltárása, pályázatok benyújtása. Végül a legfontosabb a komplex akadémiai Mátészalkán.   | Nemzeti Reform Program, Európai Fogyatékoságú egyi Stratégia                | Megfelelő szakember kiválasztása. Tervek engedélyeztetése, elfogadtatása, benyújtása.  | Önkormányzat, Rehabilitációs szakember   | 2018.12.31. | Rövid időn belül komplex akadémiai és meg végbe az intézményeknél.             | Humán erőforrás, eszközrendszer, anyagi javak. | A város egészség akadémiai mindenki számára.            |
| 4 | Fogyatékkal is biztonságban az utakon   | A fogyatékkal élők ( főleg mozgás, látás sérültek ) közlekedése a városban nem megoldott.   | Mindenki számára a biztonságos közlekedés kiépítése a településen. A járdák útburkolatok megújítása, kerékpárutak tovább építése, körforgalom kiépítése, parkoló helyek számának növelése. | Bűnmegelőzési koncepció, Mátészalka Város Településfejlesztési Stratégiája. | Feltérképezni a városban, hogy hol indokolt a felújítás, a kerékpár út bővítés, elektromos kerékpáros rendszerének kiépítése. Pályázat figyelés, pályázat elkészítése, benyújtása. | Városfejlesztési csoport, Önkormányzat   | 2018.12.31. | A megfelelő pályázat kiírásra kerül. Sikeres pályázat elkészítése, benyújtása. | humán, anyagi, infrastruktúra                  | Az erőforrások folyamatos biztonságával.                |
| 5 | Fogyatékkal élők nappali intézményének külső felújítása                       | A fogyatékos személyn nappali intézményének épülete felújításra szorul, energetikai szempontból nem a modern követelményeink megfelelő. | Az intézmény épületének energetikai szempontból történő korszerűsítése, az épület külső felújítása. Energia megtakarítás.  | Mátészalka Város Településfejlesztési Stratégiája,                          | Pályázat figyelés, pályázat elkészítése,, benyújtása. Sikeres pályázat esetén kivitelező kiválasztása.   | Városfejlesztési csoport, Önkormányzat   | 2018.12.31. | Megfelelő pályázat kiírásra kerül. Sikeres pályázat elkészítése, benyújtása.   | humán, anyagi, infrastruktúra                  | Az erőforrások folyamatos biztonságával.                |

|   |  |  |   |  |  |   |                    |  |                                      |   |
|---|--|--|---|--|--|---|--------------------|--|--------------------------------------|---|
| 6 | <p>Eszközrendszer fejlesztése a Szatmári Egyesített Szociális és Egészségügyi Alapellátási Intézményekbe</p> | <p>Az intézményben nincs megfelelő mennyiségű informatikai eszköz ahhoz, hogy a területen dolgozó család gondozók részére is rendelkezésre álljon, illetve a fogyatékos személyek intézményében a gondozóttak részére is rendelkezésre álljon informatikai eszköz.</p> | <p>Megfelelő mennyiségű és minőségű informatikai eszköz álljon rendelkezésre mind a fogyatékos személyek napközi szolgálatában a dolgozók részére, mind a gyermekjóléti szolgálat dolgozói és kliensei részére.</p> | <p>Mátészalka Város Településfejlesztési Stratégiája</p> | <p>Igényfelmérés az informatikai eszközök vonatkozásában, pályázat elkészítése, benyújtása, sikeres pályázat esetén eszközök kiválasztása, beszerzése.</p> | <p>Városfejlesztési Csoport, Szatmári Egyesített Szociális és Egészségügyi Alapellátási Intézmények dolgozói, Önkormányzat,</p> | <p>2018.12.31.</p> | <p>Megfelelő pályázat kifrásra kerül. Sikeres pályázat elkészítése, benyújtása. Megfelelő eszközök kiválasztása, megvásárlása, hosszú távú üzemeltetése.</p> | <p>humán, anyagi, infrastruktúra</p> | <p>Erőforrások folyamatos biztosításával.</p> |
|---|--|--|---|--|--|---|--------------------|--|--------------------------------------|---|

Dátum: Mátészalka, 2015.szeptember 24.

  
 Hannusi Péter  
 polgármester

